

令和3年9月30日  
現在

3年11月30日発行

Disclosure of Bunkasangyo—sinkumi

## 経営レポート

私どもは、組合員の皆様に信頼される経営を目指し  
鋭意努力いたしております。

ここに、令和3年9月期の経営状況を公開いたします。

信 文化産業信用組合

## 目 次

<b>経営管理体制</b>	
事業方針	1
組織図	1
役職員の状況	1
<b>出版関連業界及び地域のみなさまとの交流(貢献)状況について</b>	2
<b>組合員の状況と組合の地区一覧</b>	
組合員の推移	3
業種別組合員数及び出資金	3
地域別組合員数一覧表	3
<b>トピックス</b>	3
<b>経理・経営内容</b>	
貸借対照表	4
損益計算書	5
自己資本比率の充実状況	6
<b>主な経営指標</b>	
主要な経営指標の推移	7
預金種目別平均残高	7
預金者別預金残高	7
預貸率および預証率	7
有価証券種類別残存期間別残高	8
貸出金業種別残高・構成比	8
貸出金使途別残高	8
<b>リスクに関する事項</b>	
金融再生法開示債権及び同債権に対する保全額	9
法令等遵守態勢	9
個人情報保護宣言	9
反社会的勢力に対する取組み	9
信用リスクに関するエクスポージャー及び主な種類別の期末残高	10
信用リスク削減手法に関する事項	10
<b>主要な事業の内容</b>	
預金業務	11
融資業務	11
サービス業務	11
<b>当組合所在地</b>	裏表紙

○ 事業方針

□ 基本方針

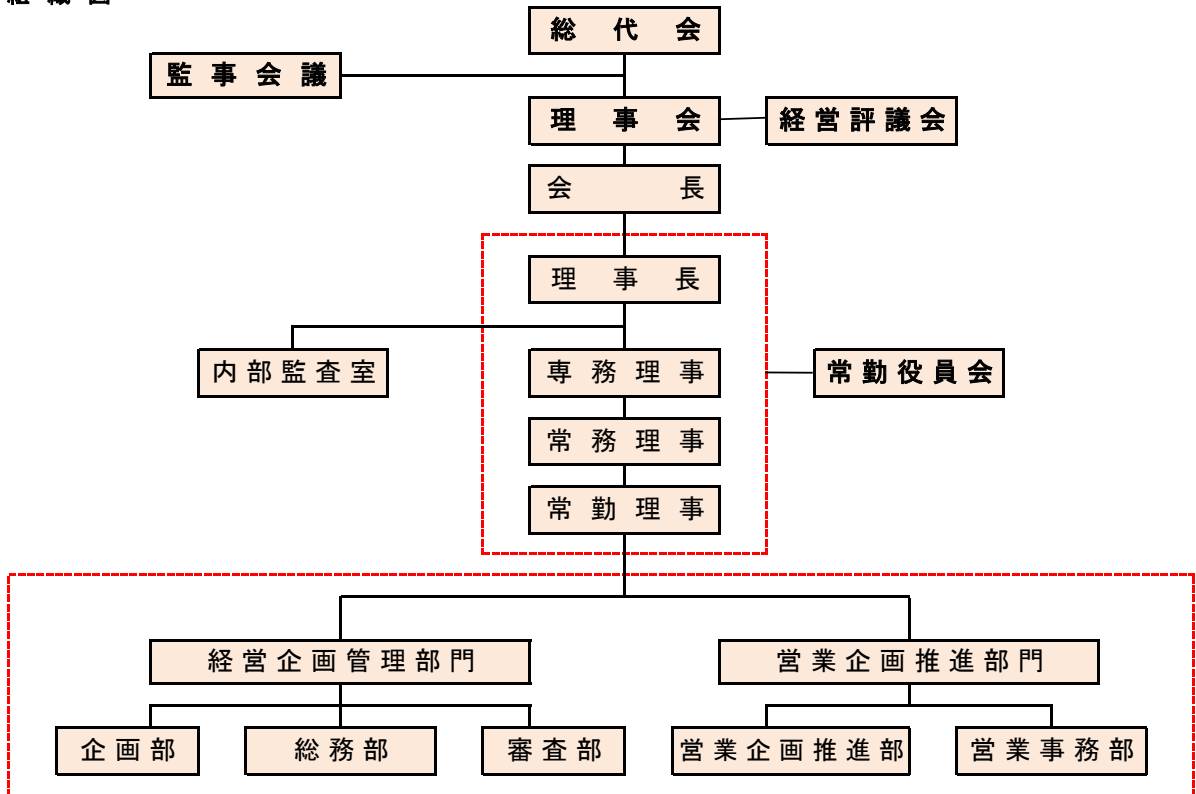
当組合は、出版及びその関連産業と地域の金融の円滑化に尽くすことを使命とし、相互扶助の精神に基づいて組合員に奉仕し、皆様と共に発展してまいります。

□ 経営方針

当組合は、出版及びその関連産業と地域の皆様にお役に立つ身近な協同組織金融機関として、一層のご信頼をいただける経営を目指し、健全性確保と経営基盤の強化に努めます。そのために

- ① 業界と地域の発展、さまざまなニーズに金融面からの的確にお応えしてまいります。
- ② 収益性・安定性を高めて、自己資本の充実を図ります。
- ③ コンプライアンス遵守態勢、リスク管理態勢を引き続き強化します。
- ④ 金融人として成長し、お客様の負託にお応えできる人材、組織作りに努めます。

○ 組織図



※令和1年11月8日付をもって板橋支店は業務終了し店舗統合いたしました。  
 神田神保町での1拠点体制へと組織改編し、経営効率のさらなる向上を図っております。

- 「個人情報保護宣言」、「利益相反管理方針」及び「当組合の苦情措置・紛争解決措置等の概要について」等については店頭において、チラシの備え置き及びホームページ等にて開示しております。

○ 役員員の状況

□ 役員

<p>理事長 南 條 光 章</p> <p>理事長 牧 瀬 充 典</p> <p>専務理事 広 瀬 正</p> <p>専務理事 福 本 光 宏</p> <p>常務理事 柿 本 和 美</p> <p>理事 古 山 進</p> <p>理事 江 草 貞 治</p> <p>理事 相 賀 昌 宏</p> <p>理事 鉢 谷 睦 男</p> <p>理事 鈴 木 一 行</p> <p>理事 鈴 木 博</p>	<p>理事 瀬 田 章 弘</p> <p>理事 竹 尾 稠</p> <p>理事 田 村 壽 孝</p> <p>理事 福 田 浩 志</p> <p>理事 矢 幡 秀 治</p> <p>理事 渡 邊 博 之</p> <p>理事 渡 部 満</p> <p>常任監事 永 島 宏 一</p> <p>常任監事 風 間 敬 子</p> <p>常任監事 土 屋 勝 則</p>
---	---

□ 職員

区 分	令和2年9月末	令和3年9月末
男 子	22	20
女 子	9	11
合 計	31	31

## 出版関連業界及び地域のみなさまとの交流（貢献）状況について

当組合は、出版及びその関連産業の業域組合として、業界及び地域の組合員のみなさまへのご融資や預金の受入あるいは為替業務等を通じて資金の円滑な供給に努めております。また業務以外にも、組合員、地域あるいは営業店周辺の方々との交流（社会貢献活動）に努めております。

### ■新型コロナウイルス感染症対応融資について

新型コロナウイルス感染症拡大により影響を受けている事業者を対象に、地方公共団体の制度融資をはじめ、東京信用保証協会の「伴走支援型特別保証制度」「経営改善サポート保証（感染症対応型）制度」等を活用した資金繰り支援を継続しております。現在ご利用中のお借入れについての返済条件の変更にも応じており、今後の影響拡大・長期化も踏まえ、融資相談業務の拡充に取り組んでいます。[コロナ対応融資取組実績 令和3年9月末現在 270件 6,035百万円]

### ■支援金制度を通じた経営サポートについて

新型コロナの影響から経営環境が悪化した事業者を対象に、国や自治体による各種支援金制度が用意されております。当組合は、経営革新等認定支援機関として、資金繰り支援のみならず、経営改善計画書の策定支援や、各種給付金・助成金等の情報提供、申請手続きのお手伝い等、経営サポートに全力で取り組んでいます。

### ■本の街・神保町を元気にする会

私どもの本店がある神田神保町は、本の街として世界にもその名を知られています。多くの出版社が集まり、古書店や新刊本を扱う書店が軒を並べています。また、食の世界でも中華料理店やカレー店の激戦地域でもあります。「本の街・神保町を元気にする会（会長 亀井忠雄氏）」は、本の街神保町をさらに活気あふれる街、多くの愛書家、本のファンがもっと集まる街にしようと様々な取組みをしています。私どもも、会員として参画しています。

### ■業界イベント 地域との交流

#### ●神保町ブックフェスティバル、古本まつり協賛 ※令和2年度・3年度 開催見合わせ

当組合が所在する神保町界限では、読書週間（10月27日～11月9日）に合わせて「ブックフェスティバル」が開催され、本の愛好家が多数訪れます。歴史ある神田古本市や、映画鑑賞・寄席等のイベントも行われ、当組合を会場の一つとして提供している他、両替業務を通じてお手伝いをさせていただいております。開催日1日あたりおよそ10万人ともいわれる本好きの方々在全国から集まる、東京の風物詩の一幕となっています。

#### ●全出版人大会協賛 ※令和2年度・3年度 開催見合わせ

出版・印刷・製本・製版・書店・取次・紙業が参加して行われる全出版人大会に協賛しています。毎年5月に催される大会には、著作者、文部科学省、国会図書館の方々も参加し、出版関連産業に携わる方が多数参加します。

#### ●上野の森 親子フェスタ協賛 ※令和2年度・3年度 開催見合わせ

ゴールデンウィークには、上野の森で子供ブックフェスティバルが開催されます。絵本や児童書が謝恩価格で販売され、講演会やサイン会等、楽しい企画が盛りだくさんのイベントは、多くの親子連れで賑わいます。当組合は販売業務のお手伝いをさせていただいております。

#### ●総代懇談会 オープンセミナー

総代懇談会では、組合の中間決算報告を行うと同時に、専門家を招いて、経済・マーケット展望等についての講演会も併せて開催、情報提供の場としています。また「事業承継」「ビジネスマッチング」など、お客様のご関心が高いテーマを採りあげ、オープンセミナーも逐次開催しております。

※新型コロナウイルス感染症の影響から、予定されておりました数多くの活動、イベントが見合わせとなっております。当組合の営業活動におきましても、訪問営業の自粛や窓口営業時間の短縮等、皆様には大変なご迷惑をお掛けしておりますが、何卒ご理解の程お願い申し上げます。

### ■神保町101ビル 会議室開放

神田神保町にある本部本店ビルの会議室を、組合員様向けに開放（時間貸し）しております。抜群のロケーション、神田神保町での会議・セミナー等に、是非当組合会議室をご利用ください。ネット環境を整えており、Web会議、Webセミナー等にも対応しております。[会議室内の備品除菌、アルコール消毒設置等、新型コロナ感染防止策を実施しています]

## 組合員の状況と組合の地区一覧

### ○ 組合員の推移

区 分	令和2年9月末	令和3年9月末
個 人	4,261	4,211
法 人	1,461	1,453
合 計	5,722	5,664

### ○ 業種別組合員数及び出資金

(単位:人、万円)

種 別	出版	印刷	製本	製版	書店	取次	紙業	その他	計
組 合 員 数	1,918	984	622	230	216	53	60	1,581	5,664
(うち家族・従業員等個人)	1,430	634	456	152	167	35	39	1,298	4,211
出 資 金	69,275	15,829	4,852	1,391	1,593	4,665	1,191	10,894	109,692

### ○ 地域別組合員数一覧表

(単位:人)

地 域 別	文京	板橋	千代田	新宿	中央	港	世田谷	江東	豊島	その他	計
組 合 員 数	796	690	626	476	355	259	217	185	128	1,932	5,664

## 組合の地区

組合員資格	当組合の地区
小規模の出版業、印刷業、製本業、製版業、出版物小売業、取次業、紙業及びこれに関する小規模の事業者並びにその法人の役員及び勤労者	東京都及び埼玉県一円
上記以外の小規模の一般の事業者並びにその法人の役員 右記に勤務先がある勤労者、住所又は居所を有する個人	千代田区、新宿区、中央区、 文京区、板橋区、港区

## トピックス

### ■ SNS上に「紹介動画」を掲載

「文化と知識を未来へ綴る 時代を記す出版印刷業界の姿」と題して、当組「紹介動画」をSNSにアップしています。(Facebook YouTube Twitter)スマホの登場や電子書籍化など、出版関連業界を取り巻く環境が変化する中、お客様と「共有価値の創造」を目指す文化信用の取組をご紹介します。

[提携 インターネットニュースメディア TIMELINE]

○ 貸借対照表

(単位:千円)

科 目	令和2年9月	令和3年9月	科 目	令和2年9月	令和3年9月
(資産の部)			(負債の部)		
現金	254,815	293,864	預 金 積 金	33,715,575	34,084,269
預 け 金	10,835,316	11,287,570	当 座 預 金	4,878,236	5,460,752
(うち全信組連預け金)	10,296,331	11,070,464	普 通 預 金	10,569,116	10,190,023
買 入 手 形	0	0	貯 蓄 預 金	0	0
コ ー ル ロ ー ン	0	0	通 知 預 金	4,511	11,911
買 現 先 勘 定	0	0	別 段 預 金	128,689	125,159
債券貸借取引支払保証金	0	0	納 税 準 備 預 金	74,736	26,198
買 入 金 銭 債 権	0	0	定 期 預 金	17,154,283	17,392,369
金 銭 の 信 託	0	0	定 期 積 金	906,001	877,853
商 品 有 価 証 券	0	0	譲 渡 性 預 金	0	0
商 品 国 債	0	0	借 用 金	700,000	700,000
商 品 地 方 債	0	0	借 入 金	0	0
商 品 政 府 保 証 債	0	0	当 座 借 越	700,000	700,000
その他の商品有価証券	0	0	再 割 引 手 形	0	0
有 価 証 券	3,518,746	3,687,120	売 渡 手 形	0	0
国 債	0	0	コ ー ル マ ネ ー	0	0
地 方 債	0	0	売 現 先 勘 定	0	0
短 期 社 債	0	0	債券貸借取引受入担保金	0	0
社 債	805,921	703,830	コマーシャル・ペーパー	0	0
( 公 社 公 団 債 )	0	0	外 国 為 替	0	0
( 金 融 債 )	0	0	そ の 他 の 負 債	107,867	98,259
( その 他 社 債 )	805,921	703,830	未 決 済 為 替 借	862	151
株 式	6,500	6,500	未 払 費 用	8,053	7,074
そ の 他 の 証 券	2,706,325	2,976,790	給 付 補 て ん 備 金	80	78
貸 出 金	20,622,984	20,371,003	未 払 法 人 税 等	0	0
(うち金融機関貸付金)	0	0	前 受 取 益	30,629	29,868
割 引 手 形	524,397	367,787	未 払 諸 税	1,499	1,239
手 形 貸 付	2,476,907	2,239,476	未 払 配 当 金	3,031	1,134
証 書 貸 付	14,933,361	15,270,815	払 戻 未 済 金	0	10
当 座 貸 越	2,688,318	2,492,823	払 戻 未 済 持 分	0	0
外 国 為 替	0	0	職 員 預 り 金	29,519	35,784
外 国 他 店 預 け	0	0	リ ー ス 債 務 金	0	0
外 国 他 店 貸	0	0	仮 受 金	17,783	6,695
買 入 外 国 為 替	0	0	そ の 他 の 負 債	16,406	16,223
取 立 外 国 為 替	0	0	代 理 業 務 勘 定	0	0
そ の 他 資 産	319,833	375,573	賞 与 引 当 金	10,843	12,365
未 決 済 為 替 貸	13	455	役 員 賞 与 引 当 金	0	0
全 信 組 連 出 資 金	204,900	204,900	退 職 給 付 引 当 金	26,687	30,038
そ の 他 出 資 金	0	0	役 員 退 職 慰 労 引 当 金	42,387	35,172
前 払 費 用	0	0	そ の 他 の 引 当 金	7,650	6,091
未 収 収 益	22,746	84,186	特 別 法 上 の 引 当 金	0	0
先 物 取 引 差 入 証 拠 金	0	0	金 融 商 品 取 引 責 任 準 備 金	0	0
先 物 取 引 差 金 勘 定	0	0	繰 延 税 金 負 債	0	0
保 管 有 価 証 券 等	0	0	再 評 価 に 係 る 繰 延 税 金 負 債	0	0
金 融 派 生 商 品	0	0	債 務 保 証	0	0
仮 払 金	0	0	負 債 の 部 合 計	34,611,011	34,966,196
そ の 他 の 資 産	92,173	86,032	(純資産の部)		
有 形 固 定 資 産	948,893	955,746	出 資 金	1,097,013	1,096,922
建 物	259,443	256,909	普 通 出 資 金	1,097,013	1,096,922
土 地	648,626	648,626	優 先 出 資 金	0	0
リ ー ス 資 産	0	0	優 先 出 資 申 込 証 拠 金	0	0
建 設 仮 勘 定	0	0	資 本 剰 余 金	0	0
そ の 他 の 有 形 固 定 資 産	40,823	50,210	資 本 準 備 金	0	0
無 形 固 定 資 産	7,744	6,642	そ の 他 資 本 剰 余 金	0	0
ソ フ ト ウ ェ ア	3,003	1,852	利 益 剰 余 金	553,365	616,267
の れ ん	0	0	利 益 準 備 金	360,285	420,285
リ ー ス 資 産	0	0	そ の 他 利 益 剰 余 金	193,080	195,982
そ の 他 の 無 形 固 定 資 産	4,741	4,789	特 別 積 立 金	40,000	0
繰 延 税 金 資 産	4,861	4,632	(うち目的積立金)	40,000	0
再 評 価 に 係 る 繰 延 税 金 資 産	0	0	当 期 未 処 分 剰 余 金	153,080	195,982
債 務 倒 引 当 金	0	0	自 己 優 先 出 資	0	0
貸 倒 引 当 金	△ 246,289	△ 271,456	自 己 優 先 出 資 申 込 証 拠 金	0	0
(うち個別貸倒引当金)	△ 150,776	△ 170,242	そ の 他 有 価 証 券 評 価 差 額	5,515	31,311
そ の 他 の 引 当 金	0	0	土 地 再 評 価 差 額 金	0	0
資 産 の 部 合 計	36,266,906	36,710,698	純 資 産 の 部 合 計	1,655,894	1,744,501
			負 債 及 び 純 資 産 の 部 合 計	36,266,906	36,710,698

○ 損益計算書

(単位:千円)

科 目	令和2年9月	令和3年9月
<b>経 常 収 益</b>	<b>236,294</b>	<b>273,145</b>
資 金 運 用 収 益	198,224	222,441
貸 出 金 利 息	172,927	187,046
(うち金融機関貸付金利息)	0	0
預 け 金 利 息	5,411	5,071
買 入 手 形 利 息	0	0
コ ー ル ロ ー ン 利 息	0	0
買 現 先 利 息	0	0
有 価 証 券 利 息 配 当 金	12,978	23,175
金 利 ス ワ ッ プ 受 入 利 息	0	0
そ の 他 の 受 入 利 息	6,907	7,147
<b>役 務 取 引 等 収 益</b>	<b>36,791</b>	<b>36,791</b>
受 入 為 替 手 数 料	21,865	20,886
そ の 他 の 役 務 取 引 等 収 益	14,926	15,904
<b>そ の 他 業 務 収 益</b>	<b>745</b>	<b>3,508</b>
金 売 買 益	0	0
外 国 為 替 売 買 益	0	0
商 品 有 価 証 券 売 買 益	0	0
国 債 等 債 券 売 却 益	0	0
国 債 等 債 券 償 還 益	0	0
金 融 派 生 商 品 収 益	0	0
そ の 他 の 業 務 収 益	745	3,508
<b>そ の 他 経 常 収 益</b>	<b>532</b>	<b>10,403</b>
貸 倒 引 当 金 戻 入 益	0	0
償 却 債 権 取 立 益	532	5,325
株 式 等 売 却 益	0	71
そ の 他 の 経 常 収 益	0	5,007
<b>経 常 費 用</b>	<b>214,597</b>	<b>218,953</b>
資 金 調 達 費 用	5,185	4,653
預 金 利 息	4,954	4,393
給 付 補 て ん 備 金 繰 入 額	46	33
譲 渡 性 預 金 利 息	0	0
借 用 金 利 息	0	0
当 座 借 越 利 息	0	0
再 割 引 料	0	0
売 渡 手 形 利 息	0	0
コ ー ル マ ネ ー 利 息	0	0
売 現 先 利 息	0	0
預 託 金 利 息	0	0
そ の 他 の 支 払 利 息	184	226
<b>役 務 取 引 等 費 用</b>	<b>2,584</b>	<b>2,051</b>
支 払 為 替 手 数 料	1,142	710
そ の 他 の 役 務 費 用	1,442	1,341
<b>そ の 他 の 業 務 費 用</b>	<b>2</b>	<b>0</b>
金 売 買 損	0	0
商 品 有 価 証 券 売 買 損	0	0
国 債 等 債 券 売 却 損	0	0
国 債 等 債 券 償 還 損	0	0
国 債 等 債 券 償 却	0	0
金 融 派 生 商 品 費 用	0	0
雑 損	0	0
そ の 他 の 業 務 費 用	2	0
<b>経 費</b>	<b>191,280</b>	<b>193,189</b>
人 件 費	117,674	119,676
物 件 費	67,617	66,525
税 金	5,989	6,987

科 目	令和2年9月	令和3年9月
<b>そ の 他 経 常 費 用</b>	<b>15,547</b>	<b>19,057</b>
貸 倒 引 当 金 繰 入 額	12,210	15,606
貸 出 金 償 却	0	0
株 式 等 売 却 損	0	0
株 式 等 償 却	0	0
そ の 他 資 産 償 却	0	0
賞 与 引 当 金 繰 入 額	0	0
役 員 賞 与 引 当 金 繰 入 額	0	0
役 員 退 職 慰 労 引 当 金 繰 入 額	0	0
退 職 給 付 費 用 ( 臨 時 分 )	0	0
そ の 他 の 経 常 費 用	3,337	3,450
<b>経 常 利 益 ( 又 は Δ 経 常 損 失 )</b>	<b>21,696</b>	<b>54,191</b>
<b>特 別 利 益</b>	<b>0</b>	<b>0</b>
固 定 資 産 処 分 益	0	0
貸 倒 引 当 金 戻 入 益	0	0
(うち個別貸倒引当金戻入益)	0	0
そ の 他 の 特 別 利 益	0	0
<b>特 別 損 失</b>	<b>0</b>	<b>0</b>
固 定 資 産 処 分 損	0	0
減 損 損 失	0	0
そ の 他 の 特 別 損 失	0	0
<b>税 引 前 当 期 純 利 益</b>	<b>21,696</b>	<b>54,191</b>
法 人 税 、 住 民 税 及 び 事 業 税	0	0
法 人 税 等 調 整 額	0	0
<b>当 期 損 益 金</b>	<b>21,696</b>	<b>54,191</b>
<b>繰 越 金</b>	<b>131,384</b>	<b>141,791</b>
<b>目 的 積 立 金 目 的 取 崩 額</b>	<b>0</b>	<b>0</b>
<b>当 期 末 未 処 分 剰 余 金 ( 又 は Δ 損 失 金 )</b>	<b>153,080</b>	<b>195,982</b>

○ 財務諸表の適正性及び内部監査の有効性

私は当組合の令和3年4月1日から令和3年9月30日までの第70期上半期における貸借対照表、損益計算書等の適正性、及び同書類作成に係る内部監査の有効性を確認いたしました。

令和3年11月25日

文化産業信用組合

理事長 牧瀬充典

○ 監査法人による監査の状況

当信用組合は、協同組合による金融事業に関する法律第5条に規定する「特定信用組合」に該当しておりませんが、「貸借対照表」「損益計算書」「剰余金処分計算書」等の作成につきましては、「清陽監査法人」の会計指導を受けております。

経 理 ・ 経 営 内 容

○自己資本の充実状況

(単位:百万円)

項 目	令和2年9月末	経過措置による 不算入額	令和3年9月末	経過措置による 不算入額
コア資本に係る基礎項目(1)				
普通出資又は非累積的永久優先出資に係る会員勘定の額	1,650		1,713	
うち、出資金及び資本剰余金の額	1,097		1,096	
うち、利益剰余金の額	553		616	
コア資本に係る基礎項目の額に算入される引当金の合計額	95		101	
うち、一般貸倒引当金コア資本算入額	95		101	
うち、適格引当金コア資本算入額				
適格旧資本調達手段の額のうち、コア資本に係る基礎項目の額に含まれる額				
公的機関による資本の増強に関する措置を通じて発行された資本調達手段の額のうち、コア資本に係る基礎項目の額に含まれる額				
土地の再評価額と再評価直前の帳簿価額の差額の45パーセントに相当する額のうち、コア資本に係る基礎項目の額に含まれる額				
コア資本に係る基礎項目の額 (イ)	1,745		1,814	
コア資本に係る調整項目(2)				
無形固定資産(モーゲージ・サービシング・ライツに係るものを除く。)の額の合計額	5		4	
うち、のれんに係るものの額				
うち、のれん及びモーゲージ・サービシング・ライツに係るもの以外の額	5		4	
コア資本に係る調整項目の額 (ロ)	5		4	
自己資本				
自己資本の額((イ)-(ロ)) (ハ)	1,740		1,809	
リスクアセット等(3)				
信用リスク・アセットの額の合計額	19,532		18,604	
うち、経過措置によりリスクアセットの額に算入される額の合計額				
うち、無形固定資産(のれん及びモーゲージ・サービシング・ライツに係るものを除く。)				
うち、他の金融機関等向けエクスポージャー				
うち、上記以外に該当するものの額				
オペレーショナル・リスク相当額を8%で除して得た額	777		825	
信用リスク・アセット調整額				
オペレーショナル・リスク相当額調整額				
リスク・アセット等の額の合計額 (ニ)	20,310		19,429	
自己資本比率				
自己資本比率((ハ)÷(ニ))	8.56%		9.31%	

(注) 自己資本の算出方法を定めた「協同組合による金融事業に関する法律第六条第一項において準用する銀行法第14条の2の規定に基づき、信用協同組合及び信用協同組合連合会がその保有する資産等に照らし自己資本の充実の状況が適当であるかを判断するための基準(平成18年金融庁告示第22号)」に係る算式に基づき算出しております。なお、当組合は国内基準を採用しております。



## 主 な 経 営 指 標

### ○ 主要な経営指標の推移

(単位:千円)

区 分	平成29年度	平成30年度	令和元年度	令和2年度	令和3年9月期
経 常 収 益	427,188	437,836	484,349	491,623	273,145
経 常 利 益	11,550	△ 48,473	33,545	58,687	54,191
業 務 純 益	20,077	31,936	36,282	72,954	62,846
当 期 純 利 益	10,527	△ 55,217	58,884	35,889	54,191
	上記は1年分です				上記は半年分です
預 金 積 金 残 高	33,598,224	31,968,950	32,194,785	33,497,204	34,084,269
貸 出 金 残 高	17,764,056	17,605,179	18,495,952	21,375,074	20,371,003
有 価 証 券 残 高	2,116,540	2,590,589	2,872,697	3,566,538	3,687,120
総 資 産 額	36,386,518	34,790,955	34,039,446	36,109,878	36,710,698
純 資 産 額	1,579,819	1,599,533	1,614,817	1,686,620	1,744,501
自己資本比率(単体)	8.38 %	8.42 %	8.22 %	8.92 %	9.31 %
出 資 総 額	1,067,949	1,119,796	1,095,698	1,096,922	1,096,922
出 資 総 口 数	10,679,495 口	11,197,965 口	10,956,985 口	10,969,225 口	10,969,225 口
出資に対する配当金	5,320	-	5,607	5,482	-
職 員 数	29 人	29 人	31 人	30 人	31 人

(注) 1. 残高計数は平成29年度～令和2年度は3月末日、令和3年度は9月末日現在のものです。  
2. 「自己資本比率(単体)」は、平成18年金融庁告示第22号により算出しております。

### ○ 預金種目別平均残高

(単位:百万円)

区 分	令和2年9月		令和3年9月	
	金 額	構成比	金 額	構成比
流 動 性 預 金	14,071	43.8%	15,812	46.4%
定 期 性 預 金	18,019	56.2%	18,269	53.6%
譲 渡 性 預 金	-	-	-	-
そ の 他 の 預 金	-	-	-	-
<b>合 計</b>	<b>32,091</b>	<b>100.0%</b>	<b>34,084</b>	<b>100.0%</b>

### ○ 預金者別預金残高

(単位:百万円)

区 分	令和2年9月		令和3年9月	
	金 額	構成比	金 額	構成比
個 人	8,594	25.5%	8,356	24.5%
法 人	25,121	74.5%	25,727	75.5%
一 般 法 人	25,079	74.4%	25,675	75.3%
金 融 機 関	8	0.0%	9	0.0%
公 金	33	0.1%	43	0.1%
<b>合 計</b>	<b>33,715</b>	<b>100.0%</b>	<b>34,084</b>	<b>100.0%</b>

### ○ 預貸率および預証率

(単位:%)

区 分		令和2年9月	令和3年9月
預 貸 率	(期末)	61.16	59.76
	(期中平均)	57.81	62.86
預 証 率	(期末)	10.43	10.81
	(期中平均)	10.31	11.48

預貸率

貸出金

預金積金+譲渡性預金 × 100

預証率

有価証券

預金積金+譲渡性預金 × 100

当組合には、譲渡性預金の残高はありません

## 主な経営指標

### ○ 有価証券種類別残存期間別残高

(単位:百万円)

区 分		1年以内	1年超 5年以内	5年超 10年以内	10年超	期間の定めのないもの
国 債	令和2年9月末	0	0	0	0	0
	令和3年9月末	0	0	0	0	0
地 方 債	令和2年9月末	0	0	0	0	0
	令和3年9月末	0	0	0	0	0
金 融 債	令和2年9月末	0	0	0	0	0
	令和3年9月末	0	0	0	0	0
社 債	令和2年9月末	199	403	200	0	0
	令和3年9月末	200	202	301	200	0
株 式	令和2年9月末	0	0	0	0	6
	令和3年9月末	0	0	0	0	6
外 国 証 券	令和2年9月末	0	503	900	300	0
	令和3年9月末	199	401	700	400	0
そ の 他 の 証 券	令和2年9月末	0	100	0	300	606
	令和3年9月末	0	100	0	300	675
合 計	令和2年9月末	199	1,006	1,100	600	612
	令和3年9月末	399	703	1,001	900	681

### ○ 貸出金業種別残高・構成比

(単位:百万円)

業 種 別	令和2年9月		令和3年9月	
	金 額	構成比	金 額	構成比
情 報 通 信 業	10,502	50.9%	10,340	50.7%
出 版	10,502	50.9%	10,340	50.7%
製 造 業	5,486	26.6%	5,199	25.5%
印 刷	3,582	17.3%	3,505	17.2%
製 本	1,758	8.5%	1,546	7.5%
製 版	146	0.7%	148	0.7%
卸 売 業、小 売 業	1,048	5.0%	923	4.5%
書 店	156	0.7%	174	0.8%
取 次	486	2.3%	462	2.2%
紙 業	406	1.9%	287	1.4%
そ の 他	3,582	17.3%	3,905	19.1%
小 計	20,622	100.0%	20,371	100.0%
地 方 公 共 団 体	0	0.0%	0	0.0%
雇 用・能 力 開 発 機 構 等	0	0.0%	0	0.0%
合 計	20,622	100.0%	20,371	100.0%

### ○ 貸出金使途別残高

(単位:百万円)

区 分	令和2年9月		令和3年9月	
運 転 資 金	18,408	89.3%	18,095	88.8%
設 備 資 金	2,214	10.7%	2,275	11.2%
合 計	20,622	100.0%	20,371	100.0%

## リスクに関する事項

### ○ 金融再生法開示債権及び同債権に対する保全額

(単位:百万円)

区 分		債権額 (A)	担保・保証等 (B)	貸倒引当金 (C)	保全額 (D)=(B)+(C)	保全率 (D)/(A)	貸倒引当金 引当率 (C)/(A-B)
破産更生債権及び これらに準ずる債権	令和2年9月末	173	173	0	173	100.00%	-
	令和3年9月末	202	182	20	202	100.00%	-
危 険 債 権	令和2年9月末	482	332	150	482	100.00%	100.00%
	令和3年9月末	665	501	149	650	97.74%	90.85%
要 管 理 債 権	令和2年9月末	160	106	11	117	73.12%	20.37%
	令和3年9月末	140	102	3	105	75.00%	7.89%
不 良 債 権 計	令和2年9月末	816	611	161	772	94.60%	78.53%
	令和3年9月末	1,007	785	172	957	95.03%	77.47%
正 常 債 権	令和2年9月末	19,813					
	令和3年9月末	19,369					
合 計	令和2年9月末	20,629					
	令和3年9月末	20,377					

(注)

1. 「破産更生債権及びこれらに準ずる債権」とは、破産、会社更生、再生手続等の事由により経営破綻に陥っている債務者に対する債権及びこれらに準ずる債権です。
2. 「危険債権」とは、債務者が経営破綻の状態には至っていないが、財政状態及び経営成績が悪化し、契約に従った債権の元本の回収及び利息の受取りができない可能性の高い債権です。
3. 「要管理債権」とは、「3か月以上延滞債権」及び「貸出条件緩和債権」に該当する貸出債権です。
4. 「正常債権」とは、債務者の財政状態及び経営成績に問題がない債権で、「破産更生債権及びこれらに準ずる債権」、「危険債権」、「要管理債権」以外の債権です。
5. 「担保・保証等(B)」は、自己査定に基づいて計算した担保の処分可能見込額及び保証による回収が可能と認められる額の合計額です。
6. 「貸倒引当金(C)」は、「正常債権」に対する一般貸倒引当金を控除した貸倒引当金です。

### ○ 法令等遵守態勢

法令遵守体制の維持・向上は、当組合の最重要経営課題であり、出版及びその関連産業、地域における協同組織金融機関としてコンプライアンスマニュアルを制定し、経営の健全性・業務の適切性の確保に努めています。当組合では、コンプライアンス委員会、常勤役員会でコンプライアンス・プログラム(年度計画)を策定し、理事会に報告のうえ、本部・営業店にコンプライアンス・オフィサーを配置して実践に努めております。

### ○ 個人情報保護宣言

当組合では、個人情報保護の重要性に鑑み、「個人情報の保護に関する法律」等の関係法令等を遵守して、お客様の情報を厳格に管理し、お客様の希望に沿って取り扱うとともに、その正確性、機密の保持に努めることを宣言しています。

### ○ 反社会的勢力に対する取組み

当組合は、業域信用組合としての社会的責任と公共的使命に鑑みて、「反社会的勢力対応規程」等を定め、社会の秩序や安全に脅威を与え健全な経済・社会の発展を妨げる反社会的勢力との取引を含めた関係を遮断しています。反社会的勢力からの不当な要求に対しても確固たる態度で対応するなど、反社会的勢力への対応に取り組んでおります。

## リスクに関する事項

### ○ 信用リスクに関するエクスポージャー及び主な種類別の期末残高(業種別及び残存期間別)

(単位:百万円)

業種区分 期間区分	信用リスクエクスポージャー期末残高								3か月以上延滞 エクスポージャー	
	貸出金、コミットメント及びその他の デリバティブ以外の オフ・バランス取引				債 券		デリバティブ取引			
	2年9月	3年9月	2年9月	3年9月	2年9月	3年9月	2年9月	3年9月	2年9月	3年9月
情 報 通 信 業	10,507	10,344	10,507	10,344	0	0	0	0	68	44
出 版	10,507	10,344	10,507	10,344	0	0	0	0	68	44
製 造 業	4,988	5,202	4,988	5,202	0	0	0	0	148	94
印 刷	3,583	3,505	3,583	3,505	0	0	0	0	44	11
製 本	1,759	1,547	1,759	1,547	0	0	0	0	82	82
製 版	146	148	146	148	0	0	0	0	6	0
卸 売 業、小 売 業	1,037	924	1,037	924	0	0	0	0	0	0
書 店	156	174	156	174	0	0	0	0	0	0
取 次	486	462	486	462	0	0	0	0	0	0
紙 業	406	287	406	287	0	0	0	0	0	0
そ の 他	7,106	7,599	3,583	3,905	3,523	3,694	0	0	16	5
<b>小 計</b>	<b>24,152</b>	<b>24,071</b>	<b>20,629</b>	<b>20,377</b>	<b>3,523</b>	<b>3,694</b>	<b>0</b>	<b>0</b>	<b>217</b>	<b>143</b>
地 方 公 共 団 体	0	0	0	0	0	0	0	0	0	0
そ の 他	0	0	0	0	0	0	0	0	0	0
<b>業 種 別 合 計</b>	<b>24,152</b>	<b>24,071</b>	<b>20,629</b>	<b>20,377</b>	<b>3,523</b>	<b>3,694</b>	<b>0</b>	<b>0</b>	<b>217</b>	<b>143</b>
1 年 以 内	6,708	7,056	6,608	6,656	100	400	0	0		
1 年 超 3 年 以 内	2,687	2,797	2,387	2,596	300	201	0	0		
3 年 超 5 年 以 内	4,058	2,968	3,456	2,465	602	503	0	0		
5 年 超 7 年 以 内	1,851	1,735	1,551	1,335	300	400	0	0		
7 年 超 10 年 以 内	4,918	6,436	4,515	5,834	403	602	0	0		
10 年 超	3,200	2,384	2,100	1,481	1,100	903	0	0		
期 間 の 定 め の な い も の	622	688	10	6	612	682	0	0		
<b>残 存 期 間 別 合 計</b>	<b>24,152</b>	<b>24,071</b>	<b>20,629</b>	<b>20,377</b>	<b>3,523</b>	<b>3,694</b>	<b>0</b>	<b>0</b>		

(注) 1. オフ・バランス取引は、デリバティブ取引を除く。

2. 「3か月以上延滞エクスポージャー」とは、元本又は利息の支払が約定支払日の翌日から3か月以上延滞しているエクスポージャーのことです。

3. 上記の「その他」は、裏付となる個々の資産の全部又は一部を把握することが困難な投資信託等および当組合の対象業種区分に分類することが困難なエクスポージャーです。

4. 当組合は、国内の限定されたエリアにて事業活動を行っているため、「地域別」の区分は省略しております。

### ○ 信用リスク削減手法に関する事項

□ 信用リスク削減手法が適用されたエクスポージャー

(単位:百万円)

ポートフォリオ	適格金融資産担保		保 証		クレジット・デリバティブ	
	令和2年9月	令和3年9月	令和2年9月	令和3年9月	令和2年9月	令和3年9月
信用リスク削減手法が適用されたエクスポージャー	1,788	1,905	—	—	—	—
①ソブリン向け	46	147	—	—	—	—
②金融機関向け	0	0	—	—	—	—
③法人等向け	1,586	1,581	—	—	—	—
④中小企業等・個人向け	153	175	—	—	—	—
⑤抵当権付住宅ローン	0	0	—	—	—	—
⑥不動産取得等事業向け	0	0	—	—	—	—
⑦3か月以上延滞等	1	0	—	—	—	—

(注) 1. 当組合は、適格金融資産担保について簡便手法を用いています。

2. 本開示は、平成18年度以降適用される新自己資本比率規制に対応しております。

## 主要な事業の内容

### ○ 預金業務

預金の種類	お預入れ期間	お預入金額	内容と特色	
総合口座	お出し入れ自由	1円以上	貯める、受取る、支払う、借りるの4つの機能を1冊にまとめた暮らしに役立つ通帳です。	
当座預金	お出し入れ自由	1円以上	ご事業のお取引に、小切手、手形がご利用頂ける預金です。	
普通預金	お出し入れ自由	1円以上	給与、年金のお受取、公共料金の自動支払いなど家計簿代わりに使える便利な預金です。	
通知預金	7日以上	1万円以上	まとまった資金の短期運用に適しています。	
納税準備預金	ご入金は自由 払戻は納税時に	1円以上	納税に備える預金です。	
スーパー積金	1～5年	1,000円以上	ご事業や個人の目的に備え、ご希望の契約額と期間を定めて、毎月一定額を無理なく、着実に積み立てる預金です。	
定期預金	スーパー定期	1ヶ月以上～5年以内	1,000円以上 300万円未満	まとまった資金を市場金利情勢に合わせて運用、お預入れ時の利率は満期日まで変わりません。金利は毎週店頭に表示してあります。
			300万円以上 1,000万円未満	
		大口定期	1ヶ月以上～5年以内	
	変動金利定期	2年・3年	1,000円以上	6ヶ月ごとに市場金利に合わせ、金利が変動します。
	期日指定定期	3年	1,000円以上 300万円未満	1年複利の有利な預金です。預入れから1年経過後は、満期日を指定して払戻することができます。
財形預金	一般財形3年以上	1,000円以上	給与やボーナスから天引きで積立ができる預金です。一般財形(使途自由)、住宅財形があります。	
	住宅財形5年以上			

### ○ 融資業務

手形割引	一般商業手形割引です。	
手形貸付	運転資金など短期(最長一年)のご融資です。	
証書貸付	設備・長期運転資金など長期のご融資です。	
当座貸越	限度を定め自由にご利用いただけます。	
カードローン	個人向け、お使いみち自由で便利なカードです。	
代理貸付	全国信用協同組合連合会 日本政策金融公庫 商工組合中央金庫	信用組合系統金融機関及び政府系金融機関の取扱窓口として、代理業務を行っております。
地方行政制度融資	都・区の低利な制度融資です。	

### ○ サービス業務

内国為替業務	全国どこの金融機関にも確実・安全にお振込みいたします。また手形や小切手の取立でもスピーディーに行います。
収納代理業務	出版健康保険組合、出版企業年金基金、全国印刷工業健康保険組合、印刷工業企業年金基金、東京製本健康保険組合、東京製本厚生年金等の組合費、掛け金等の収納代理業務を行っております。
でんさいネット	資金決済手段として、手形同様に、「でんさい(電子記録債権)」を用いた資金決済・割引・譲渡などがご利用いただけます。
インターネットバンキング	組合員の法人・個人事業主を対象にしたサービスとして、残高確認、入金照会、振込等のお手続きがご来店いただくかずに24時間ご利用可能であります。
ペイジー取扱い	日本銀行歳入復代理店として、各種国庫金の収納事務を取り扱っています。窓口やインターネットバンキングでペイジー納付もご利用いただけます。
貸金庫	組合員限定として、有価証券・重要書類・貴重品等の保管を行います。1年契約の自動更新として、窓口にて取扱いをしております。
コンサルティング業務	事業承継・M&A・不動産売買・ビジネスマッチング等、専門家ともタイアップしてサポート体制を整えております。会議室と店舗入口脇のショーウィンドウの貸出も行っております。

本の香りのする街には  
文化産業信用組合がある

○ 代理店・取扱店

全国信用協同組合連合会  
株式会社 商工組合中央金庫  
株式会社 日本政策金融公庫  
独立行政法人 勤労者退職金共済機構  
独立行政法人 中小企業基盤整備機構  
東京都公金収納取扱店  
東京都融資制度  
東京信用保証協会  
出版健康保険組合  
日本銀行歳入復代理店

出版企業年金基金  
全国印刷工業健康保険組合  
印刷工業企業年金基金  
東京製本健康保険組合  
N.H.K 放送受信料収納  
東京電力電気料金収納  
電信電話料金収納  
東京都水道料金収納  
東京ガス料金収納

千代田区商工融資  
新宿区商工融資  
中央区商工融資  
文京区商工融資  
板橋区商工融資  
江東区商工融資  
墨田区商工融資  
豊島区商工融資  
北区商工融資  
荒川区商工融資

信 文化産業信用組合

〒101-0051 東京都千代田区神田神保町1-101

TEL 03-3292-2711(代)

<https://www.bunka-shinyo.co.jp>