

令和7年9月30日  
現在

Disclosure of Bunkasangyo—shinkumi

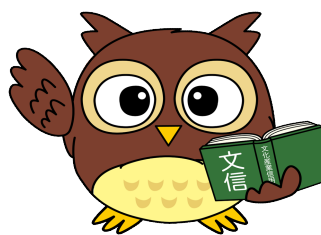
令和7年11月25日発行

## 経営レポート

私どもは、出版及びその関連業界、並びに地域の皆様の金融の円滑化に  
尽くすことを使命とし、相互扶助の精神に基づいて奉仕することによって  
組合員の皆様と共に発展してまいります。

ここに、令和7年9月期の経営状況を公開いたします。

～イメージキャラクター「ぶんしんくん」～



（信）文化産業信用組合

## 目 次

<b>経営管理体制</b>	
事業方針	1
組織図	1
役職員の状況	1
<b>出版関連業界及び地域のみなさまとの交流(貢献)状況について</b>	2
<b>組合員の状況と組合の地区一覧</b>	
組合員の推移	3
業種別組合員数及び出資金	3
地域別組合員数一覧表	3
<b>トピックス</b>	3
<b>経理・経営内容</b>	
貸借対照表	4
損益計算書	5
自己資本の構成と自己資本比率の状況	6
<b>主な経営指標</b>	
主要な経営指標の推移	7
預金種目別平均残高	7
預金者別預金残高	7
預貸率および預証率	7
有価証券種類別残存期間別残高	8
貸出金業種別残高・構成比	8
貸出金使途別残高	8
<b>リスクに関する事項</b>	
金融再生法開示債権及び同債権に対する保全額	9
法令等遵守態勢	9
反社会的勢力、マネーロンダリング・テロ資金供与・拡散金融に対する取組み	9
個人情報保護宣言	9
信用リスクに関するエクスポージャー及び主な種類別の期末残高(業種別及び残高期間別)	10
信用リスク削減手法に関する事項	10
<b>主要な事業の内容</b>	
預金業務	11
融資業務	11
サービス業務	11
<b>当組合所在地</b>	裏表紙

## 経営管理体制

### ○ 事業方針

#### □ 基本方針

当組合は、出版及びその関連産業と地域の金融の円滑化に尽くすことを使命とし、相互扶助の精神に基づいて組合員に奉仕し、皆様と共に発展してまいります。

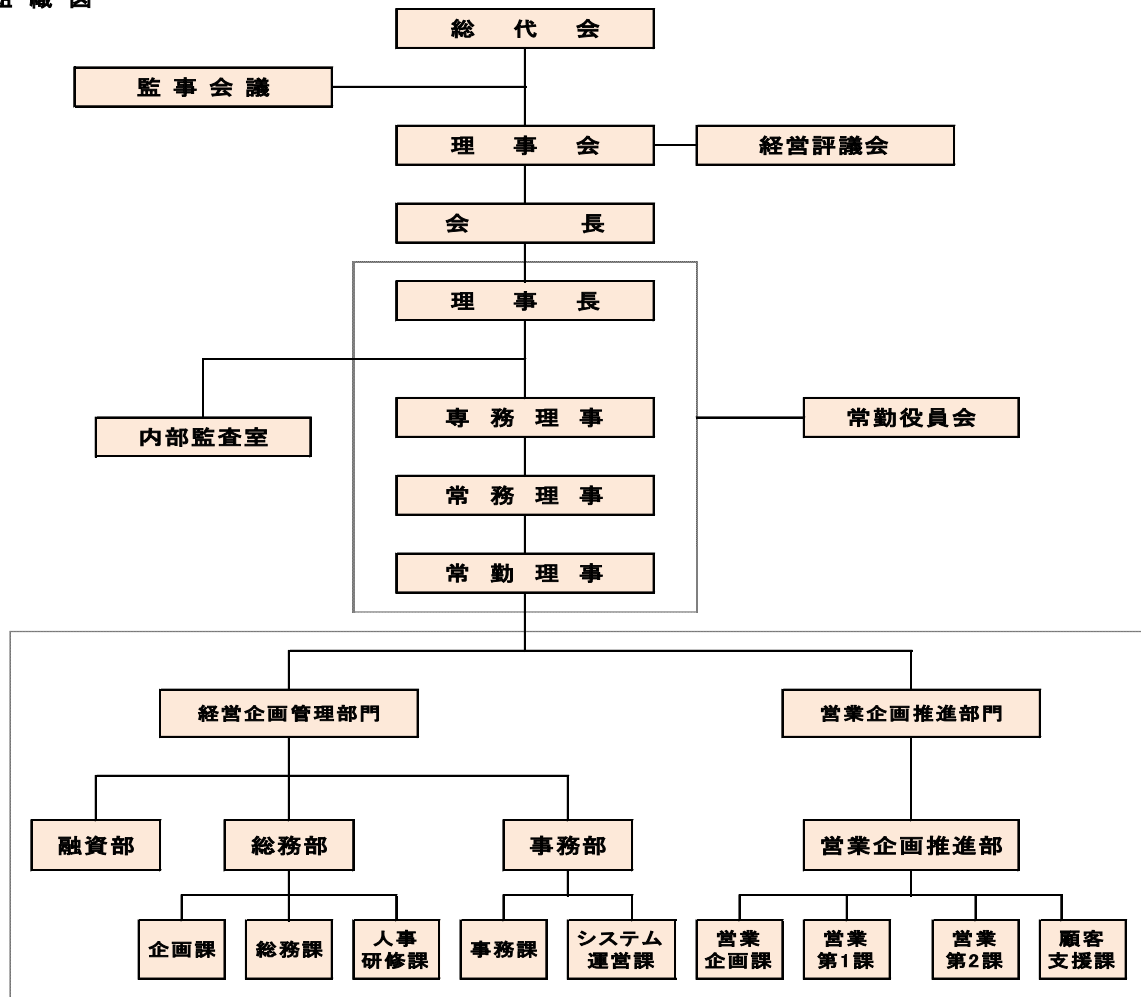
#### □ 経営方針

当組合は、出版及びその関連産業と地域の皆様のお役に立つ身近な協同組織金融機関として、一層のご信頼をいただける経営を目指し、健全性確保と経営基盤の強化に努めます。

そのために

- ①業界と地域の発展、さまざまなニーズに金融面にとどまらず事業者支援への確にお応えしてまいります。
- ②収益性・安定性を高めて、自己資本の充実を図ります。
- ③コンプライアンス遵守態勢、リスク管理態勢を引き続き強化します。
- ④金融人として成長し、お客様の負託にお応えできる人材、組織作りに努めます。

### ○ 組織図



### ○ 役職員の状況

#### □ 役員

理事長 南 條 光 章  
 理事 牧 瀬 充 典  
 専務理事 広 瀬 正  
 専務理事 柿 本 和 美  
 常務理事 大 松 泰 栄  
 理事 大 井 敏 明  
 理事 江 草 貞 治  
 理事 相 賀 昌 宏  
 理事 鋤 谷 睦 男  
 理事 佐 立 哲 彦

理 理 理 理 理 理 理 常 監 監

事 事 事 事 事 事 事 事 事

令和7年9月末現在

鈴木 一行  
 鈴木 博  
 竹尾 稠  
 田 畠 義之  
 田 村 壽 孝  
 橋 本 唱 一  
 矢 幡 秀 治  
 永 島 宏 一  
 風 間 敬 子  
 富 澤 隆 久

#### □ 職員

区 分	令和6年9月末	令和7年9月末
男 性	21	24
女 性	14	14
合 計	35	38

## 出版関連業界及び地域のみなさまとの交流(貢献)状況について

当組合は、出版及びその関連産業の業域信用組合として、業界及び地域の組合員のみなさまへのご融資や預金の受入あるいは為替業務等を通じて資金の円滑な供給に努めております。また業務以外にも、組合員、地域あるいは営業店周辺の方々との交流(社会貢献活動)に努めております。

### ■「伴走型コンサルティング」の取組み

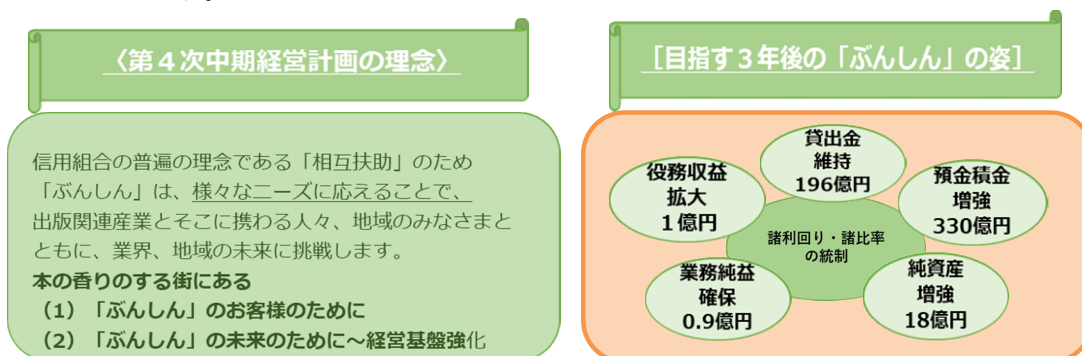
当組合は、経営革新等支援機関の認定を受けており、経営改善計画書や資金繰り表の作成支援の他、事業承継やM&Aに関する経営相談等、様々な課題を抱えるお客さまへのコンサルティング業務を展開しております。中小企業診断士、税理士、弁護士等の専門家とタイアップ、東京商工会議所やよろず支援拠点等の公的支援機関への取次・ご紹介の他、プラットフォーム事業者(ハトズ)との業務提携により、お客様の実情に合わせたよりの確で一步踏み込んだサポート、伴走型支援となる具体的なアドバイスができる態勢を整えております。また、事業承継やM&Aに伴い生じる株式や事業用資産の取得、後継者による新しい取組みのための設備投資など多様な資金調達ニーズにもお応えしております。

お客様の本業支援の一環として、「事業再構築補助金」や「ものづくり補助金」等の各種補助金・助成金申請サポートにも取り組んでおり、補助金等が支給されるまでのつなぎ資金(POファイナンス)も取扱っております。身近な相談相手として是非ご用命ください。

＜ご相談窓口＞ 営業企画推進部顧客支援課 TEL03-3292-8281

### ■第4次中期経営計画

第4次中期経営計画(令和6年度～令和8年度)では、取り巻く環境変化を踏まえつつ、(1)本の香りのする街にある「ぶんしん」のお客さまのために～「業域特性」と「地域特性」の活かした施策展開、(2)本の香りのする街にある「ぶんしん」の未来のために～経営基盤強化を掲げ、様々な取組みを推進させております。



### ■業界イベント 地域との交流

私どもの本店がある神田神保町は、本の街として世界にもその名を知られています。多くの出版社が集まり、古書店や新刊本を扱う書店が軒を並べています。また、食の世界でも中華料理店やカレー店の激戦地域でもあります。本の街神保町をさらに活気あふれる街、多くの愛書家、本のファンがもっと集まる街にしようと様々なイベントに協賛しています。

#### ●神保町ブックフェスティバル、古本まつりへの協賛

当組合が所在する神保町界隈では、読書週間(10月27日～11月9日)に合わせて「ブックフェスティバル」が開催され、本の愛好家が多数訪れます。、歴史ある神田古本市も行われ、当組合は、両替業務を通じてお手伝いをさせていただいております。開催日1日あたりおよそ10万人ともいわれる本好きの方々が全国から集まる、東京の風物詩となっています。

#### ●全出版人大会への協賛

出版・印刷・製本・製版・書店・取次・紙業が参加して行われる全出版人大会に協賛しています。毎年5月に催される大会には、著作者、文部科学省、国会図書館の方々も参加し、出版関連産業に携わる方が多数参加します。

#### ●総代懇談会 オープンセミナーの開催

総代懇談会では、組合の中間決算報告を行うと同時に、専門家を招いて、経済・マーケット展望等についての講演会も併せて開催、情報提供の場としています。また「事業承継」「ビジネスマッチング」など、お客様のご関心が高いテーマを採りあげ、オープンセミナーも逐次開催しております。

## 組合員の状況と組合の地区一覧

### ○ 組合員の推移

区 分	令和6年9月末	令和7年9月末
個 人	3,993	3,902
法 人	1,428	1,422
合 計	5,421	5,324

### ○ 業種別組合員数及び出資金

(単位: 人、万円)

種 別	出版	印刷	製本	製版	書店	取次	紙業	その他	計
組 合 員 数	1,888	908	551	212	203	53	56	1,453	5,324
(うち家族・従業員等個人)	1,393	572	405	141	156	35	34	1,166	3,902
出 資 金	65,514	13,302	3,749	1,177	1,065	4,977	1,112	9,471	100,372

### ○ 地域別組合員数一覧表

(単位: 人)

地 域 別	文京	千代田	板橋	新宿	中央	港	世田谷	江東	豊島	その他	計
組 合 員 数	725	616	610	452	345	236	202	179	121	1,838	5,324

## 組合の地区

組合員資格	当組合の地区
小規模の出版業、印刷業、製本業、製版業、出版物小売業、取次業、紙業及びこれに関する小規模の事業者並びにその法人の役員及び勤労者	東京都及び埼玉県一円
上記以外の小規模の一般の事業者並びにその法人の役員 右記に勤務先がある勤労者、住所又は居所を有する個人	千代田区、新 宿 区、中 央 区、 文 京 区、板 橋 区、港 区

## ト ピ ッ ク ス

### ■ 会議室の組合員様のご利用を受付中

神田神保町にある本店ビルの会議室を、組合員様向けに開放しております。大会議室・中会議室と用途に応じてお選びいただき、最大100名まで収容可能です。お取引先はじめ出版関連団体や地元近隣の皆様等、幅広いお客様にご利用いただいております。抜群のロケーション、神田神保町での会議・セミナー・イベント等に、是非当組合会議室をご利用ください。

# 経 理 ・ 経 営 内 容

## ○ 貸借対照表

(単位:千円)

科 目	令和6年9月	令和7年9月	科 目	令和6年9月	令和7年9月
(資 産 の 部)			(負 債 の 部)		
現 金	313,242	288,824	預 金 積 金	33,516,355	34,321,644
預 け 金	11,304,632	11,071,994	当 座 預 金	5,382,389	4,295,884
(うち全信組連 預 け 金)	11,244,108	10,980,440	普 通 預 金	9,617,459	9,916,529
有 価 証 券	4,360,971	4,776,185	通 知 預 金	54,715	4,511
社 債	1,196,270	1,480,160	別 段 預 金	144,067	138,484
株 式	6,500	6,500	納 税 準 備 預 金	26,526	85,888
そ の 他 の 証 券	3,158,201	3,289,525	定 期 預 金	17,550,783	19,215,293
貸 出 金	18,502,453	19,183,935	定 期 積 金	740,414	665,051
割 引 手 形	525,931	359,109	そ の 他 負 債	99,925	112,658
手 形 貸 付	2,197,586	3,678,677	未 決 済 為 替 借	1,449	651
証 書 貸 付	13,442,802	12,678,877	未 払 費 用	15,145	19,168
当 座 貸 越	2,336,133	2,467,271	給 付 補 て ん 備 金	25	150
そ の 他 資 産	378,748	385,373	前 受 収 益	26,923	30,081
未 決 済 為 替 貸	837	890	未 払 諸 税	1,393	2,433
全 信 組 連 出 資 金	204,900	204,900	未 払 配 当 金	2,011	2,370
未 収 収 益	33,690	30,758	職 員 預 り 金	34,586	35,394
そ の 他 の 資 産	139,320	148,825	仮 受 金	1,909	5,950
有 形 固 定 資 産	915,617	977,646	そ の 他 の 負 債	16,429	16,453
建 物	227,341	292,108	賞 与 引 当 金	13,499	13,988
土 地	648,626	648,626	退 職 給 付 引 当 金	13,654	9,111
その他の有形固定資産	39,650	36,912	役 員 退 職 慰 労 引 当 金	42,871	48,957
無 形 固 定 資 産	4,627	4,809	そ の 他 の 引 当 金	2,690	1,917
ソ フ ト ウ ェ ア	1,837	2,140	負 債 の 部 合 計	33,688,996	34,508,274
その他の無形固定資産	2,790	2,669	(純 資 産 の 部)		
繰 延 税 金 資 産	4,242	8,269	出 資 金	1,045,955	1,003,722
貸 倒 引 当 金	△ 299,923	△ 339,115	普 通 出 資 金	1,045,955	1,003,722
(うち個別貸倒引当金)	△ 140,270	△ 156,366	利 益 剰 余 金	741,957	825,477
			利 益 準 備 金	600,285	660,285
			そ の 他 利 益 剰 余 金	141,672	165,192
			当 期 未 処 分 剰 余 金	141,672	165,192
			そ の 他 有 価 証 券 評 価 差 額 金	7,703	20,448
			純 資 産 の 部 合 計	1,795,616	1,849,649
資 産 の 部 合 計	35,484,613	36,357,923	負債及び純資産の部合計	35,484,613	36,357,923

# 経 理 ・ 経 営 内 容

## ○ 損益計算書

(単位:千円)

科 目	令和6年9月	令和7年9月
<b>経 常 収 益</b>	<b>269,562</b>	<b>352,608</b>
資 金 運 用 収 益	225,003	241,425
貸 出 金 利 息	176,866	179,118
預 け 金 利 息	8,108	20,413
有価証券利息配当金	30,821	35,160
その他の受入利息	9,206	6,733
役 務 取 引 等 収 益	38,897	39,112
受 入 為 替 手 数 料	22,593	22,274
その他の役務取引等収益	16,304	16,837
そ の 他 業 務 収 益	3,677	2,801
その他の業務収益	3,677	2,801
そ の 他 経 常 収 益	1,983	69,269
貸倒引当金戻入益	1,497	0
償 却 債 権 取 立 益	486	69,250
その他の経常収益	0	0
<b>経 常 費 用</b>	<b>238,481</b>	<b>258,482</b>
資 金 調 達 費 用	5,799	18,736
預 金 利 息	5,574	18,376
給付補てん備金繰入額	11	130
その他の支払利息	213	228
役 務 取 引 等 費 用	2,381	5,647
支 払 為 替 手 数 料	348	347
その他の役務費用	2,032	5,300
そ の 他 の 業 務 費 用	40	0
その他の業務費用	40	0
<b>経 費</b>	<b>217,518</b>	<b>217,272</b>
人 件 費	138,331	134,415
物 件 費	71,283	75,009
税 金	7,904	7,847

科 目	令和6年9月	令和7年9月
<b>そ の 他 経 常 費 用</b>	<b>12,741</b>	<b>16,825</b>
貸倒引当金繰入額	0	11,918
その他の経常費用	12,741	4,907
<b>経常利益(又は△経常損失)</b>	<b>31,080</b>	<b>94,126</b>
<b>特 別 利 益</b>	<b>0</b>	<b>0</b>
<b>特 別 損 失</b>	<b>0</b>	<b>0</b>
<b>税 引 前 当 期 純 利 益</b>	<b>31,080</b>	<b>94,126</b>
<b>法人税、住民税及び事業税</b>	<b>0</b>	<b>0</b>
<b>法 人 税 等 調 整 額</b>	<b>0</b>	<b>0</b>
<b>当 期 純 利 益</b>	<b>31,080</b>	<b>94,126</b>
<b>繰 越 金</b>	<b>110,591</b>	<b>71,066</b>
<b>当 期 末 未 処 分 剰 余 金 ( 又 は △ 損 失 金 )</b>	<b>141,672</b>	<b>165,192</b>

## ○ 財務諸表の適正性及び内部監査の有効性

私は当組合の令和7年4月1日から令和7年9月30日までの第74期上期における貸借対照表、損益計算書等の適正性、及び同書類作成に係る内部監査の有効性を確認いたしました。

令和7年11月25日

**文化産業信用組合**

理事長 牧瀬充典

# 経 理 ・ 経 営 内 容

## ○自己資本の構成と自己資本比率の状況

(単位:百万円)

項 目	令和6年9月末	令和7年9月末
コア資本に係る基礎項目(1)		
普通出資又は非累積的永久優先出資に係る会員勘定の額	1,787	1,829
うち、出資金及び資本剰余金の額	1,045	1,003
うち、利益剰余金の額	741	825
コア資本に係る基礎項目の額に算入される引当金の合計額	159	182
うち、一般貸倒引当金コア資本算入額	159	182
うち、適格引当金コア資本算入額		
適格旧資本調達手段の額のうち、コア資本に係る基礎項目の額に含まれる額	－	－
公的機関による資本の増強に関する措置を通じて発行された資本調達手段の額のうち、コア資本に係る基礎項目の額に含まれる額	－	－
土地の再評価額と再評価直前の帳簿価額の差額の45パーセントに相当する額のうち、コア資本に係る基礎項目の額に含まれる額	－	－
コア資本に係る基礎項目の額 (イ)	1,947	2,011
コア資本に係る調整項目(2)		
無形固定資産(モーゲージ・サービシング・ライツに係るものを除く。)の額の合計額	3	3
うち、のれんに係るものの額		
うち、のれん及びモーゲージ・サービシング・ライツに係るもの以外の額	3	3
コア資本に係る調整項目の額 (ロ)	3	3
自己資本		
自己資本の額((イ)-(ロ)) (ハ)	1,944	2,008
リスクアセット等(3)		
信用リスク・アセットの額の合計額	19,644	18,732
うち、経過措置によりリスクアセットの額に算入される額の合計額	－	－
うち、他の金融機関等向けエクスポージャー	－	－
うち、上記以外に該当するものの額	－	－
オペレーショナル・リスク相当額を8%で除して得た額	940	783
信用リスク・アセット調整額	－	－
オペレーショナル・リスク相当額調整額	－	－
リスク・アセット等の額の合計額 (ニ)	20,585	19,515
自己資本比率		
自己資本比率((ハ)／(ニ))	9.44%	10.29%

(注) 自己資本の算出方法を定めた「協同組合による金融事業に関する法律第六条第一項において準用する銀行法第14条の2の規定に基づき、信用協同組合及び信用協同組合連合会がその保有する資産等に照らし自己資本の充実の状況が適当であるかを判断するための基準(平成18年金融庁告示第22号)」に係る算式に基づき算出しております。なお、当組合は国内基準を採用しております。

## 主 な 経 営 指 標

### ○ 主要な経営指標の推移

(単位:千円)

区 分	令和3年度	令和4年度	令和5年度	令和6年度	令和7年9月期
経 常 収 益	555,453	531,404	541,794	529,697	352,608
経 常 利 益	108,900	89,921	47,569	45,770	94,126
業 務 純 益	106,967	99,784	70,851	65,410	31,483
当 期 純 利 益	80,002	58,520	26,412	25,607	94,126
	上記は1年分です				上記は半年分です
預 金 積 金 残 高	33,608,011	33,034,884	32,831,461	34,699,058	34,321,644
貸 出 金 残 高	20,597,784	21,053,485	19,989,341	20,225,484	19,183,935
有 価 証 券 残 高	4,065,195	4,040,580	4,262,496	4,552,108	4,776,185
総 資 産 額	36,278,597	35,063,252	34,828,481	36,690,210	36,357,923
純 資 産 額	1,750,134	1,774,201	1,775,305	1,740,330	1,849,649
自己資本比率(単体)	9.1 %	9.16 %	9.25 %	9.67 %	10.29 %
出 資 総 額	1,077,254	1,065,894	1,045,147	1,003,715	1,003,722
出 資 総 口 数	10,772,545 口	10,658,944 口	10,451,475 口	10,037,155 口	10,037,225 口
出資に対する配当金	5,473	5,473	5,328	5,131	
職 員 数	30 人	29 人	34 人	35 人	38 人

(注) 1. 残高計数は令和3年度～令和6年度は3月末日、令和7年度は9月末日現在のものです。  
2. 「自己資本比率(単体)」は、平成18年金融庁告示第22号により算出しております。

### ○ 預金種目別平均残高

(単位:百万円)

区 分	令和6年9月		令和7年9月	
	金 額	構成比	金 額	構成比
流 動 性 預 金	14,295	44.7%	14,476	42.7%
定 期 性 預 金	17,715	55.3%	19,433	57.3%
譲 渡 性 預 金	-	-	-	-
そ の 他 の 預 金	-	-	-	-
合 計	32,011	100.0%	33,910	100.0%

### ○ 預金者別預金残高

(単位:百万円)

区 分	令和6年9月		令和7年9月	
	金 額	構成比	金 額	構成比
個 人	7,843	23.4%	7,825	22.8%
法 人	25,672	76.6%	26,496	77.2%
一 般 法 人	25,611	76.4%	26,423	77.0%
金 融 機 関	8	0.0%	8	0.0%
公 金	52	0.2%	63	0.2%
合 計	33,516	100.0%	34,321	100.0%

### ○ 預貸率および預証率

(単位:%)

区 分		令和6年9月	令和7年9月
預 貸 率	(期末)	55.20	55.89
	(期中平均)	58.04	56.63
預 証 率	(期末)	13.01	13.91
	(期中平均)	13.26	13.54

預貸率

貸出金

預金積金+譲渡性預金 × 100

預証率

有価証券

預金積金+譲渡性預金 × 100

当組合には、譲渡性預金の残高はありません

# 主 な 経 営 指 標

## ○ 有価証券種類別残存期間別残高

(単位:百万円)

区 分		1年以内	1年超 5年以内	5年超 10年以内	10年超	期間の定めのないもの
国 債	令和6年9月末	0	0	0	0	0
	令和7年9月末	0	0	0	0	0
地 方 債	令和6年9月末	0	0	0	0	0
	令和7年9月末	0	0	0	0	0
金 融 債	令和6年9月末	0	198	0	0	0
	令和7年9月末	0	292	0	0	0
社 債	令和6年9月末	200	300	297	200	0
	令和7年9月末	0	988	0	200	0
株 式	令和6年9月末	0	0	0	0	6
	令和7年9月末	0	0	0	0	6
外 国 証 券	令和6年9月末	0	800	1,100	400	0
	令和7年9月末	200	600	1,200	300	0
そ の 他 の 証 券	令和6年9月末	100	0	0	0	758
	令和7年9月末	0	0	0	0	990
合 計	令和6年9月末	300	1,298	1,397	600	764
	令和7年9月末	200	1,880	1,200	500	996

## ○ 貸出金業種別残高・構成比

(単位:百万円)

業 種 別	令和6年9月		令和7年9月	
	金 額	構成比	金 額	構成比
情 報 通 信 業	9,583	51.8%	9,224	48.1%
出 版	9,583	51.8%	9,224	48.1%
製 造 業	4,588	24.8%	4,320	22.5%
印 刷	3,202	17.3%	3,041	15.9%
製 本	1,024	5.5%	944	4.9%
製 版	360	1.9%	333	1.7%
卸 売 業、小 売 業	717	3.9%	680	3.6%
書 店	31	0.2%	24	0.1%
取 次	464	2.5%	476	2.5%
紙 業	221	1.2%	179	1.0%
そ の 他	3,613	19.5%	4,958	25.8%
小 計	18,502	100.0%	19,183	100.0%
地 方 公 共 団 体	0	0.0%	0	0.0%
雇 用・能 力 開 発 機 構 等	0	0.0%	0	0.0%
合 計	18,502	100.0%	19,183	100.0%

## ○ 貸出金使途別残高

(単位:百万円)

区 分	令和6年9月		令和7年9月	
運 転 資 金	15,902	85.9%	16,743	87.3%
設 備 資 金	2,599	14.1%	2,440	12.7%
合 計	18,502	100.0%	19,183	100.0%

## リスクに関する事項

### ○ 金融再生法開示債権及び同債権に対する保全額

(単位:百万円)

区 分		債権額 (A)	担保・保証等 (B)	貸倒引当金 (C)	保全額 (D)=(B)+(C)	保全率 (D)/(A)	貸倒引当金 引当率 (C)/(A-B)
破産更生債権及びこれらに準ずる債権	令和6年9月末	138	138	0	138	100.00%	—
	令和7年9月末	129	129	0	129	100.00%	—
危険債権	令和6年9月末	613	317	140	457	74.55%	47.29%
	令和7年9月末	656	291	156	447	68.14%	42.73%
要管理債権	令和6年9月末	168	27	23	50	29.80%	16.30%
	令和7年9月末	108	59	9	68	62.96%	18.36%
不良債権計	令和6年9月末	921	482	163	645	70.00%	37.12%
	令和7年9月末	894	480	165	645	72.14%	39.85%
正常債権	令和6年9月末	17,591					
	令和7年9月末	18,299					
合 計	令和6年9月末	18,512					
	令和7年9月末	19,193					

(注)

1. 「破産更生債権及びこれらに準ずる債権」とは、破産、会社更生、再生手続等の事由により経営破綻に陥っている債務者に対する債権及びこれらに準ずる債権です。
2. 「危険債権」とは、債務者が経営破綻の状態には至っていないが、財政状態及び経営成績が悪化し、契約に従った債権の元本の回収及び利息の受取りができない可能性の高い債権です。
3. 「要管理債権」とは、「3か月以上延滞債権」及び「貸出条件緩和債権」に該当する貸出債権です。
4. 「正常債権」とは、債務者の財政状態及び経営成績に問題がない債権で、「破産更生債権及びこれらに準ずる債権」、「危険債権」、「要管理債権」以外の債権です。
5. 「担保・保証等(B)」は、自己査定に基づいて計算した担保の処分可能見込額及び保証による回収が可能と認められる額の合計額です。
6. 「貸倒引当金(C)」は、「正常債権」に対する一般貸倒引当金を控除した貸倒引当金です。

### ○ 法令等遵守態勢

法令遵守態勢の維持・向上は、当組合の最重要経営課題であり、出版及びその関連産業、地域における協同組織金融機関としてコンプライアンスマニュアルを制定し、経営の健全性・業務の適切性の確保に努めています。

当組合では、コンプライアンス委員会、常勤役員会でコンプライアンス・プログラム(年度計画)を策定し、理事会に報告のうえ、経営企画管理部門・営業企画推進部門において実践に努めております。

### ○ 反社会的勢力、マネーロンダリング・テロ資金供与・拡散金融に対する取組み

当組合は、業域信用組合としての社会的責任と公共的使命に鑑みて、「反社会的勢力対応規程」等を定め、社会の秩序や安全に脅威を与え健全な経済・社会の発展を妨げる反社会的勢力との取引を含めた関係を遮断しています。反社会的勢力からの不当な要求に対しても確固たる態度で対応するなど、反社会的勢力への対応に取り組んでおります。さらに、マネーロンダリング・テロ資金・拡散金融対策につきましても、「マネーロンダリング及びテロ資金供与対策に関するガイドライン」に基づく態勢を整備し、アクションプログラム(実践計画)に沿って様々な取組みを行っています。

### ○ 個人情報保護宣言

当組合では、個人情報保護の重要性に鑑み、「個人情報の保護に関する法律」等の関係法令等を遵守して、お客様の情報を厳格に管理し、お客様の希望に沿って取り扱うとともに、その正確性、機密の保持に努めることを宣言しています。

## リスクに関する事項

### ○ 信用リスクに関するエクスポージャー及び主な種類別の期末残高（業種別及び残存期間別）

（単位：百万円）

業種区分 期間区分		エクスポージャー 区分		信用リスクエクスポージャー期末残高						3か月以上延滞 エクスポ ージャー			
				貸出金、コミットメ ント及びその他の デリバティブ以外 のオフ・バランス 取引		債 券		デリバティブ取引					
		6年9月	7年9月	6年9月	7年9月	6年9月	7年9月	6年9月	7年9月			6年9月	7年9月
情 報 通 信 業				9,590		9,590		0	0	0	0	341	591
出 版				9,590	9,231	9,590	9,231	0	0	0	0	341	571
製 造 業				4,588		4,588		0	0	0	0	68	111
印 刷				3,203	3,042	3,203	3,042	0	0	0	0	9	9
製 本				1,025	945	1,025	945	0	0	0	0	59	100
製 版				360	333	360	333	0	0	0	0	0	2
卸 売 業、小 売 業				717		717		0	0	0	0	0	0
書 店				31	24	31	24	0	0	0	0	0	0
取 次				464	476	464	476	0	0	0	0	0	0
紙 業				221	180	221	180	0	0	0	0	0	0
そ の 他				7,975	9,746	3,615	4,960	4,360	4,786	0	0	248	262
小 計				22,872	23,979	18,512	19,193	4,360	4,786	0	0	658	945
地 方 公 共 団 体				0	0	0	0	0	0	0	0	0	0
そ の 他				0	0	0	0	0	0	0	0	0	0
業 種 別 合 計				22,872	23,979	18,512	19,193	4,360	4,786	0	0	658	945
1 年 以 内				7,499	9,704	7,199	9,504	300	200	0	0		
1 年 超 3 年 以 内				2,401	2,353	1,901	1,354	500	999	0	0		
3 年 超 5 年 以 内				3,369	4,391	2,571	3,508	798	885	0	0		
5 年 超 7 年 以 内				3,998	2,855	3,201	1,853	797	1,002	0	0		
7 年 超 1 0 年 以 内				2,416	1,424	1,816	1,223	600	201	0	0		
10 年 超				2,419	2,247	1,819	1,743	600	504	0	0		
期間の定めのないもの				766	1,000	3	4	763	996	0	0		
残 存 期 間 別 合 計				22,872	23,979	18,512	19,193	4,360	4,786	0	0		

（注）1. オフ・バランス取引は、デリバティブ取引を除く。

2. 「3か月以上延滞エクスポージャー」とは、元本又は利息の支払が約定支払日の翌日から3か月以上延滞しているエクスポージャーのことです。

3. 上記の「その他」は、裏付となる個々の資産の全部又は一部を把握することが困難な投資信託等および当組合の対象業種区分に分類することが困難なエクスポージャーです。

4. 当組合は、国内の限定されたエリアにて事業活動を行っているため、「地域別」の区分は省略しております。

### ○ 信用リスク削減手法に関する事項

□ 信用リスク削減手法が適用されたエクスポージャー

（単位：百万円）

信用リスク削減手法	適格金融資産担保		保 証		クレジット・デリバティブ	
	令和6年9月	令和7年9月	令和6年9月	令和7年9月	令和6年9月	令和7年9月
ポートフォリオ						
信用リスク削減手法が適用されたエクスポージャー	1,611	3,320	—	—	—	—
①ソブリン向け	49	43	—	—	—	—
②金融機関向け	0	0	—	—	—	—
③法人等向け	1,434	0	—	—	—	—
④中小企業等・個人向け	109	0	—	—	—	—
⑤中堅中小企業等・個人向け		3,270	—	—	—	—
⑤抵当権付住宅ローン	0	0	—	—	—	—
⑥不動産取得等事業向け	0	0	—	—	—	—
⑦3か月以上延滞等	18	6	—	—	—	—

（注）1. 当組合は、適格金融資産担保について簡便手法を用いています。

2. 本開示は、平成18年度以降適用される新自己資本比率規制に対応しております。

## 主 要 な 事 業 の 内 容

### ○ 預金業務

預金の種類		お預入れ期間	お預入金額	内 容 と 特 色
総 合 口 座		お出し入れ自由	1円以上	貯める、受取る、支払う、借りるの4つの機能を1冊にまとめた暮らしに役立つ通帳です。
当 座 預 金		お出し入れ自由	1円以上	事業のお取引に、小切手、手形がご利用頂ける預金です。
普 通 預 金		お出し入れ自由	1円以上	給与、年金のお受取、公共料金の自動支払いなど家計簿代わりに使える便利な預金です。
通 知 預 金		7日以上	1万円以上	まとまった資金の短期運用に適しています。
納税準備預金		ご入金 は 自由 払戻は納税時に	1円以上	納税に備える預金です。
スーパー積金		1～5年	1,000円以上	事業や個人の目的に備え、ご希望の契約額と期間を定めて、毎月一定額を無理なく、着実に積み立てる預金です。
定 期 預 金	スーパ一定期	1ヶ月以上～5年以内	1,000円以上	まとまった資金を市場金利情勢に合わせて運用、お預入れ時の利率は満期日まで変わりません。 金利は毎週店頭に表示してあります。
			300万円未満	
			300万円以上	
			1,000万円未満	
	大口定期	1ヶ月以上～5年以内	1,000万円以上	一番お得な高利回りの預金です。金利は契約時に市場実勢に合わせたご納得いただける金利を適用します。
	変動金利定期	2年・3年	1,000円以上	6ヶ月ごとに市場金利に合わせ、金利が変動します。
財 形 預 金	期日指定定期	3年	1,000円以上	1年複利の有利な預金です。お預入れから1年経過後は、満期日を指定して払戻すことができます。
			300万円未満	
財 形 預 金	一般財形3年以上 住宅財形5年以上		1,000円以上	給与やボーナスから天引きで積立ができる預金です。一般財形(使途自由)、住宅財形(マイホーム資金を目的)があります。

### ○ 融資業務

手 形 割 引	一般商業手形割引です。
手 形 貸 付	運転資金など短期(最長一年)のご融資です。
証 書 貸 付	設備・長期運転資金など長期のご融資です。
当 座 貸 越	限度を定め自由にご利用いただけます。
カ ー ド ロ ー ン	個人向け、お使いみち自由で便利なカードです。
代理貸付 全国信用協同組合連合会 日本政策金融公庫 日 本 政 策 金 融 公 庫 商 工 組 合 中 央 金 庫	信用組合系統金融機関及び政府系金融機関の取扱窓口として、代理業務を行っております。
地 方 行 政 制 度 融 資	都・区の低利な制度融資です。

### ○ サービス業務

内 国 為 替 業 務	当組合口座へのお振込みは、24時間365日当日入金となります。当組合口座から他の金融機関へのお振込みは以下の時間帯受付により、当日入金となります。			
		窓口	ATM	ぶんしんビジネスネット バンキング
	平日	9:00～14:00	9:00～19:00 (出版クラブビルは 9:30～19:00)	0:00～24:00
	土日・祝日	お取り扱いできません		0:00～24:00
	※振込先の金融機関によっては当日入金とならない場合があります			
収 納 代 理 業 務	出版健康保険組合、出版企業年金基金、全国印刷工業健康保険組合、印刷メディア企業年金基金、東京製本健康保険組合等の組合費、掛け金等の収納代理業務を行っております。			
で ん さ い ネ ッ ト	資金決済手段として、手形同様に、「でんさい(電子記録債権)」を用いた資金決済・割引・譲渡などにご利用いただけます。			
インターネットバンキング	法人・個人事業主向けサービスとしてご利用いただけます。残高確認、入出金照会、お振込み等のお手続きがご来店いただくずに24時間ご利用可能です。			

本の番りのする街には、  
ぶんしんがある。

## ○ 代理店・取扱店

全国信用協同組合連合会  
株式会社 商工組合中央金庫  
株式会社 日本政策金融公庫  
独立行政法人 勤労者退職金共済機構  
独立行政法人 中小企業基盤整備機構  
東京都公金収納取扱店  
東京都融資制度  
東京信用保証協会  
出版健康保険組合  
日本銀行歳入復代理店

出版企業年金基金  
全国印刷工業健康保険組合  
印刷メディア企業年金基金  
東京製本健康保険組合  
N.H.K 放送受信料収納  
東京電力電気料金収納  
電信電話料金収納  
東京都水道料金収納  
東京ガス料金収納

千代田区商工融資  
新宿区商工融資  
中央区商工融資  
文京区商工融資  
板橋区商工融資  
江東区商工融資  
墨田区商工融資  
豊島区商工融資  
北区商工融資  
荒川区商工融資

## 信 文化産業信用組合

〒101-0051 東京都千代田区神田神保町1-101

TEL 03-3292-2711(代)

<https://www.bunka-shinyo.co.jp>

### ATMコーナー

出版クラブビル 3階(平日9:30~19:00 土・日・祝日休止)

〒101-0051 東京都千代田区神田神保町1-32

神保町101ビル[本店1階] (平日9:00~19:00 土・日・祝日休止)

〒101-0051 東京都千代田区神田神保町1-101