

平成28年9月30日  
現在

平成28年11月25日発行

Disclosure of Bunkasangyo-sinkumi

## 経営レポート

私どもの信用組合は、組合員のご資産を公正かつ安全に保管し  
運用するため、鋭意努力いたしております。  
そこで、平成28年9月期の実績を基に当組合の経営状況の  
公開をさせていただきます。

信 文化産業信用組合

## 目 次

経営管理体制	
組織図・役職員の状況	1
出版・印刷関連業界及び地域への貢献	2
組合員の状況と組合の地区一覧 トピックス	3
経理・経営内容	
貸借対照表	4
損益計算書	5
自己資本比率の充実状況	6
主な経営指標	
主な経営指標の推移	7
預金種目別平均残高・預金者別預金残高・預貸率および預証率	7
有価証券種類別残存期間別残高・貸出金業種別残高構成比・貸出金使途別残高	8
リスクに関する事項	
金融再生法開示債権及び同債権に対する保全額	9
信用リスクに関するエクスポージャー 及び主な種類別の期末残高・信用リスク削減手法に関する事項	10
主要な事業の内容	11
当組合本部・営業店舗所在地	裏表紙

□ **基本方針**

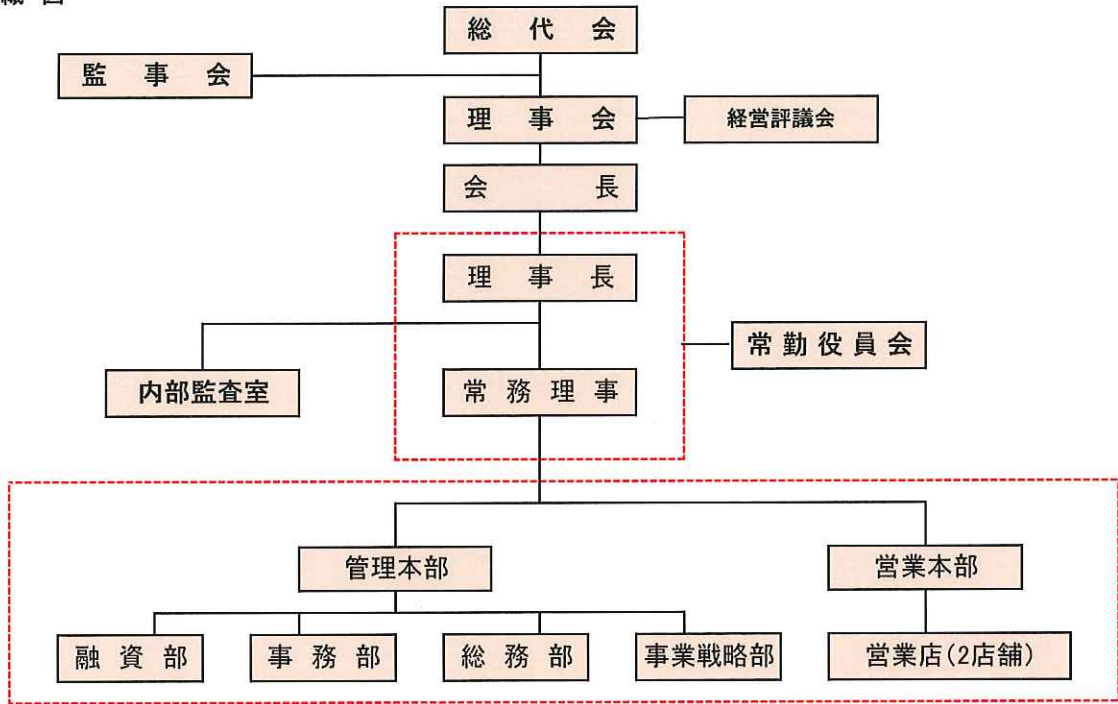
当組合は、出版及びその関連産業と地域の金融の円滑化に尽くすことを使命とし、相互扶助の精神に基づいて組合員に奉仕し、皆様と共に発展してまいります。

□ **経営方針**

当組合は、出版及びその関連産業と地域の皆様にお役に立つ身近な協同組織金融機関として、一層のご信頼をいただける経営を目指し、健全性確保と経営基盤の強化に努めます。そのために

- ① 業界と地域の発展、さまざまなニーズに金融面からの的確にお応えしてまいります。
- ② 収益性・安定性を高めて、自己資本の充実を図ります。
- ③ コンプライアンス遵守態勢、リスク管理態勢を引き続き強化します。
- ④ 金融人として成長し、お客様の負託にお応えできる人材、組織作りに努めます。

○ **組織図**



○ 「個人情報保護宣言」、「利益相反管理方針」及び「当組合の苦情措置・紛争解決措置等の概要について」等については営業店店頭において、チラシの備え置き及びホームページ等にて開示しております。

○ **役員員の状況**

									平成28年9月末現在
□ 役員	理事長	大坪嘉春	坪元康	嘉元春	理事長	常川和勇	理事	南條光章	
	常務理事	広瀬正	本和	本和	理事	橋本唱一	理事	福田光明	
	理事	福本宏	本田真	本田真	理事	船坂良雄	理事	渡部満	
	理事	相賀昌	谷陸	谷陸	理事				
	理事	小峰紀	峰紀	峰紀					
	理事	鈴木博	木博	木博					
	理事	竹尾稠	尾稠	尾稠					
					常任監事	瀬川福美			
					監事	木村篤義			
					監事	後藤武			

□ **職員**

区分	平成27年9月末	平成28年9月末
男子	24	23
女子	9	9
合計	33	32

## 出版関連業界及び地域のみなさまとの交流（貢献）状況について

当組合は、出版及びその関連産業の業域組合として、業界及び地域の組合員のみなさまへのご融資や預金の受入あるいは為替業務等を通じて資金の円滑な供給に努めております。また業務以外にも、組合員、地域あるいは営業店周辺の方々との交流（社会貢献活動）に努めております。

### ■本の街・神保町を元気にする会

私どもの本店がある神田神保町は、本の街として世界にもその名を知られています。多くの出版社が集まり、古書店や新刊本を扱う書店が軒を並べています。また、食の世界でも中華料理店やカレー店の激戦地域でもあります。「本の街・神保町を元気にする会（会長 亀井忠雄氏）」は、本の街神保町をさらに活気あふれる街、多くの愛書家、本のファンがもっと集まる街にしようと様々な取り組みをしています。私どもも、平成27年3月から加入しています。

### ■神保町ブックフェスティバル、古本まつり協賛

本店が所在する神保町界隈では、毎年「ブックフェスティバル」が行われ、本の愛好家が多数訪れます。平成28年は10月29日から2日間開催され、出版社がテントを並べて新刊本を市価より割引いて販売しました。当組合は、出店した出版社等に対する両替業務を2日間にわたって行い、改めて本の魅力を訴えました。この時期は読書週間もあり、歴史ある神田古本市や、トークショーなどのイベントも行われ、当組合を会場の一つとしてオープン講座（大人の塗り絵）を行い、多数の来場者を迎えました。開催日1日あたりおよそ10万人ともいわれる本好きの方々が全国から集まる、東京の風物詩の一幕となっています。

### ■全出版人大会協賛

出版・印刷・製本・製版・書店・取次・紙業が参加して行われる全出版人大会に協賛いたしました。毎年5月に催されるこの大会には、著作者、文部科学省、国会図書館の方々も参加し、出版関連産業に携わる人が多数参加します。

### ■オープンセミナー

「事業承継」や「マイナンバー制度」など、お客様のご関心が高いテーマを採りあげ、オープンセミナーを行っています。今後もお客様のご要望に沿った旬のテーマで適宜開催を予定しております。

### ■板橋仲宿商店街

板橋支店がある板橋仲宿は、中山道の江戸の玄関口「板橋宿」の真ん中に位置しています。板橋の名は、古くは源氏が兵を挙げた800年前から引き継がれている歴史的な地でもあります。名所、旧跡も多く、散策スポットとしても注目をあびる一方で、多くの買い物客で賑わっています。地元氷川神社の例大祭時は、支店前駐車場をお神酒所として提供して、お祭り広場の賑わいをお手伝いしています。私どもでは、営業時間を午前9時から夕方4時までとして、商店のみなさまと街を訪れるみなさまにきめ細かいサービスを提供しています。板橋支店の2階ホールを絵手紙や詩吟などの趣味の会のみなさまに開放しています。今年のはalloweenでは、地元の子供達にプレゼントをしました。

### ■上野の森 親子フェスタ協賛

ゴールデンウィークには、上野の森で子供ブックフェスティバルが開催されます。絵本や児童書が謝恩価格で販売され、講演会やサイン会等、楽しい企画が盛りだくさんのイベントは、多くの親子連れで賑わいます。平成28年5月3日～5日の3日間に渡り開催され、当組合は販売業務のお手伝いをさせていただきます。

### ■本部本店ビル 会議室開放

神田神保町にある本部本店ビルの会議室を、組合員様向けに開放（時間貸し）しております。中会議室・大会議室と用途に応じてお選びいただき、最大100名まで収容可能です。抜群のロケーション、神田神保町での会議・セミナー等に、是非当組合会議室をご利用ください。

## 組合員の状況と組合の地区一覧

### ●組合員の推移

区 分	平成27年9月末	平成28年9月末
個 人	4,620	4,573
法 人	1,445	1,433
合 計	6,065	6,006

### ●業種別組合員数及び出資金

(単位:人、万円)

種 別	出版	印刷	製本	製版	書店	取次	紙業	その他	計
組 合 員 数	1,835	1,021	703	248	217	67	66	1,849	6,006
(うち家族・従業員等個人)	1,386	661	511	162	168	40	41	1,604	4,573
出 資 金	61,024	18,952	7,733	1,851	1,393	4,307	1,439	7,921	104,622

### ●地域別組合員数一覧表

(単位:人)

地 域 別	板橋	文京	千代田	新宿	中央	港	世田谷	江東	豊島	その他	計
組 合 員 数	965	862	575	509	381	266	224	176	132	1,916	6,006

## 組合の地区

組合員資格	当組合の地区
小規模の出版業、印刷業、製本業、製版業、出版物小売業、取次業、紙業及びこれに関する小規模の事業者並びにその法人の役員及び勤労者	東京都及び埼玉県一円
上記以外の小規模の一般の事業者並びにその法人の役員 右記に勤務先がある勤労者、住所又は居所を有する個人	千代田区、新宿区、中央区、 文京区、板橋区、港区

## トピックス

### ■ 埼玉県への営業エリア拡張

平成27年度総代会において定款変更を行い、関連業域先(出版・印刷・製本・製版・書店・取次・紙業)の営業地区を「都内一円」から「東京都及び埼玉県一円」に拡張いたしました。倉庫や工場を埼玉に移転されるお客様が多数おられることから、広く埼玉県一円まで営業エリアをカバーし、より一層の取引深耕・新規お取引先開拓等、前広な営業活動を展開して参ります。

●貸借対照表

(単位:千円)

科 目	平成27年9月度	平成28年9月度	科 目	平成27年9月度	平成28年9月度
(資 産 の 部)			(負 債 の 部)		
現 金	270,241	253,793	預 金 積 金	34,396,991	33,188,514
預 け 金	16,936,918	15,085,439	当 座 預 金	5,540,583	4,857,525
(うち全信組連 預 け 金)	15,477,036	14,533,077	普 通 預 金	8,380,048	8,429,014
買 入 手 形	0	0	貯 蓄 預 金	0	0
コ ー ル ロ ー ン	0	0	通 知 預 金	191,169	120,838
買 現 先 勘 定	0	0	別 段 預 金	134,815	136,290
債 券 貸 借 取 引 支 払 保 証 金	0	0	納 税 準 備 預 金	31,038	93,486
買 入 金 銭 債 権	0	0	定 期 預 金	19,125,328	18,446,017
金 銭 の 信 託	0	0	定 期 積 金	994,006	1,105,341
商 品 有 価 証 券	0	0	譲 渡 性 預 金	0	0
商 品 国 債	0	0	借 用 金	1,000,000	1,000,000
商 品 地 方 債	0	0	借 入 金	0	0
商 品 政 府 保 証 債	0	0	当 座 借 越	1,000,000	1,000,000
その他の商品有価証券	0	0	再 割 引 手 形	0	0
有 価 証 券	1,308,527	1,578,738	売 渡 手	0	0
国 債	0	485,700	コ ー ル マ ネ ー	0	0
地 方 債	0	0	売 現 先 勘 定	0	0
短 期 社 債	0	0	債 券 貸 借 取 引 受 入 担 保 金	0	0
社 債	600,557	304,379	コ マ ー シ ャ ル ・ ペ ー パ ー	0	0
( 公 社 公 団 債 )	0	0	外 国 為 替	0	0
( 金 融 債 )	0	0	そ の 他 の 負 債	100,055	85,327
( その 他 社 債 )	600,557	304,379	未 決 済 為 替 借	0	0
株 式	6,590	39,802	未 払 費 用	37,780	12,702
そ の 他 の 証 券	701,380	748,856	給 付 補 て ん 備 金	285	342
貸 出 金	17,443,432	17,816,892	未 払 法 人 税 等	0	0
(うち金融機関貸付金)	(100,000)	(100,000)	前 受 収 益	18,832	20,359
割 引 手 形	998,986	926,557	未 払 諸 税	2,161	1,556
手 形 貸 付	1,098,408	1,327,696	未 払 配 当 金	3,229	3,219
証 書 貸 付	11,705,187	10,815,246	払 戻 未 済 金	0	160
当 座 貸 越	3,640,849	4,747,392	払 戻 未 済 持 分	0	0
外 国 為 替	0	0	職 員 預 り 金	20,527	24,553
外 国 他 店 預 け	0	0	リ ー ス 債 務	0	0
外 国 他 店 貸	0	0	仮 受 金	1,681	6,877
買 入 外 国 為 替	0	0	そ の 他 の 負 債	15,556	15,556
取 立 外 国 為 替	0	0	代 理 業 務 勘 定	0	0
そ の 他 資 産	255,342	260,129	賞 与 引 当 金	11,277	11,946
未 決 済 為 替 貸	0	0	役 員 賞 与 引 当 金	0	0
全 信 組 連 出 資 金	142,900	142,900	退 職 給 付 引 当 金	23,595	28,050
そ の 他 出 資 金	0	0	役 員 退 職 慰 勞 引 当 金	0	0
前 払 費 用	0	0	そ の 他 の 引 当 金	1,862	994
未 収 収 益	20,023	27,181	特 別 法 上 の 引 当 金	0	0
先 物 取 引 差 入 証 拠 金	0	0	金 融 商 品 取 引 責 任 準 備 金	0	0
先 物 取 引 差 金 勘 定	0	0	繰 延 税 金 負 債	523	0
保 管 有 価 証 券 等	0	0	再 評 価 に 係 る 繰 延 税 金 負 債	19,242	19,242
金 融 派 生 商 品	0	0	債 務 保 証 証	4,395	3,399
仮 払	933	1,149	負 債 の 部 合 計	35,557,944	34,337,476
そ の 他 の 資 産	91,485	88,898	(純 資 産 の 部)		
有 形 固 定 資 産	1,128,236	1,101,209	出 資 金	1,054,688	1,046,224
建 物	303,763	293,157	普 通 出 資 金	1,054,688	1,046,224
土 地	754,886	754,886	優 先 出 資 金	0	0
リ ー ス 資 産	108	0	優 先 出 資 申 込 証 拠 金	0	0
建 設 仮 勘 定	0	0	資 本 剰 余 金	0	0
そ の 他 の 有 形 固 定 資 産	69,478	53,165	資 本 準 備 金	0	0
無 形 固 定 資 産	4,810	4,166	そ の 他 資 本 剰 余 金	0	0
ソ フ ト ウ ェ ア	2,141	1,497	利 益 剰 余 金	432,563	468,300
の れ ん	0	0	利 益 準 備 金	289,285	294,285
リ ー ス 資 産	0	0	そ の 他 利 益 剰 余 金	143,278	174,015
そ の 他 の 無 形 固 定 資 産	2,669	2,669	特 別 積 立 金	40,000	70,000
繰 延 税 金 資 産	0	0	(うち目的積立金)	40,000	70,000
再 評 価 に 係 る 繰 延 税 金 資 産	0	0	当 期 未 処 分 剰 余 金	103,278	104,015
債 務 保 証 見 返	4,395	3,399	自 己 優 先 出 資	0	0
貸 倒 引 当 金	△ 253,266	△ 225,457	自 己 優 先 出 資 申 込 証 拠 金	0	0
(うち個別貸倒引当金)	(△144,650)	(△130,682)	そ の 他 有 価 証 券 評 価 差 額	1,416	△ 18,773
そ の 他 の 引 当 金	0	0	土 地 再 評 価 差 額	52,026	52,026
			純 資 産 の 部 合 計	1,540,694	1,547,778
資 産 の 部 合 計	37,098,639	35,885,254	負 債 及 び 純 資 産 の 部 合 計	37,098,639	35,885,254

● 損益計算書

(単位:千円)

科 目	平成27年9月度	平成28年9月	科 目	平成27年9月度	平成28年9月
経 常 収 益	257,424	230,562	そ の 他 経 常 費 用	16,982	8,503
資 金 運 用 収 益	196,744	187,133	貸 倒 引 当 金 繰 入 額	16,206	6,658
貸 出 金 利 息	167,641	160,058	貸 出 金 償 却	0	0
(うち金融機関貸付金利息)	512	485	株 式 等 売 却 損	0	0
預 け 金 利 息	15,909	11,524	株 式 等 償 却	0	0
買 入 手 形 利 息	0	0	そ の 他 資 産 償 却	0	0
コ ー ル ロ ー ン 利 息	0	0	賞 与 引 当 金 繰 入 額	0	0
買 現 先 利 息	0	0	役 員 賞 与 引 当 金 繰 入 額	0	0
有 価 証 券 利 息 配 当 金	7,297	9,654	役 員 退 職 慰 勞 引 当 金 繰 入 額	0	0
金 利 ス ワ ッ プ 受 入 利 息	0	0	退 職 給 付 費 用 (臨 時 分)	0	0
そ の 他 の 受 入 利 息	5,896	5,896	そ の 他 の 経 常 費 用	775	1,844
役 務 取 引 等 収 益	36,911	35,778	経 常 利 益 (又 は △ 経 常 損 失)	14,966	11,192
受 入 為 替 手 数 料	25,323	23,926	特 別 利 益	0	0
そ の 他 の 役 務 取 引 等 収 益	11,588	11,852	固 定 資 産 処 分 益	0	0
そ の 他 業 務 収 益	7,973	1,817	貸 倒 引 当 金 戻 入 益	0	0
金 売 買 益	0	0	(うち個別貸倒引当金戻入益)	0	0
外 国 為 替 売 買 益	0	0	そ の 他 の 特 別 利 益	0	0
商 品 有 価 証 券 売 買 益	0	0	特 別 損 失	0	0
国 債 等 債 券 売 却 益	6,150	0	固 定 資 産 処 分 損	0	0
国 債 等 債 券 償 還 益	0	0	減 損 損 失	0	0
金 融 派 生 商 品 収 益	0	0	そ の 他 の 特 別 損 失	0	0
そ の 他 の 業 務 収 益	1,823	1,817	税 引 前 当 期 純 利 益	14,966	11,192
そ の 他 の 経 常 収 益	15,794	5,833	法 人 税、住 民 税 及 び 事 業 税	0	0
株 式 等 売 却 益	0	0	法 人 税 等 調 整 額	0	0
償 却 債 権 取 立 益	15,314	3,461	当 期 損 益 金	14,966	11,192
そ の 他 の 経 常 収 益	480	2,371	繰 越 金	88,312	92,822
経 常 費 用	242,458	219,370	目 的 積 立 金 目 的 取 崩 額	0	0
資 金 調 達 費 用	11,343	7,814	当 期 末 未 処 分 剰 余 金 (又 は △ 損 失 金)	103,278	104,015
預 金 利 息	10,715	7,263			
給 付 補 て ん 備 金 繰 入 額	177	174			
譲 渡 性 預 金 利 息	0	0			
借 用 金 利 息	0	0			
当 座 借 越 利 息	284	219			
再 割 引 料	0	0			
売 渡 手 形 利 息	0	0			
コ ー ル マ ネ ー 利 息	0	0			
売 現 先 利 息	0	0			
預 託 金 利 息	0	0			
そ の 他 の 支 払 利 息	165	157			
役 務 取 引 等 費 用	2,528	2,299			
支 払 為 替 手 数 料	1,133	919			
そ の 他 の 役 務 費 用	1,395	1,380			
そ の 他 の 業 務 費 用	0	0			
金 売 買 損	0	0			
商 品 有 価 証 券 売 買 損	0	0			
国 債 等 債 券 売 却 損	0	0			
国 債 等 債 券 償 還 損	0	0			
国 債 等 債 券 償 却	0	0			
金 融 派 生 商 品 費 用	0	0			
雑 損	0	0			
そ の 他 の 業 務 費 用	0	0			
経 費	211,600	200,752			
人 件 費	122,934	118,167			
物 件 費	82,943	77,026			
税 金	5,723	5,558			

○ 財務諸表の適正性及び内部監査の有効性

私は当組合の平成28年4月1日から平成28年9月30日までの第65期上半期における貸借対照表、損益計算書等の適正性、及び同書類作成に係る内部監査の有効性を確認いたしました。

平成28年11月25日

文化産業信用組合

理事長 秋元康男

○ 監査法人による監査の状況

当信用組合は、協同組合による金融事業に関する法律第5条に規定する「特定信用組合」に該当しておりませんが、「貸借対照表」「損益計算書」「剰余金処分計算書」等の作成につきましては、「清陽監査法人」の会計指導を受けております。

経 理 ・ 経 営 内 容

○自己資本の充実状況

(単位:百万円)

項 目	平成27年9月末	経過措置による 不算入額	平成28年9月末	経過措置による 不算入額
コア資本に係る基礎項目(1)				
普通出資又は非累積的永久優先出資に係る会員勘定の額	1,487		1,514	
うち、出資金及び資本剰余金の額	1,054		1,046	
うち、利益剰余金の額	432		468	
コア資本に係る基礎項目の額に算入される引当金の合計額	108		94	
うち、一般貸倒引当金コア資本算入額	108		94	
うち、適格引当金コア資本算入額				
適格旧資本調達手段の額のうち、コア資本に係る基礎項目の額に含まれる額				
公的機関による資本の増強に関する措置を通じて発行された資本調達手段の額のうち、コア資本に係る基礎項目の額に含まれる額				
土地の再評価額と再評価直前の帳簿価額の差額の45パーセントに相当する額のうち、コア資本に係る基礎項目の額に含まれる額	28		25	
コア資本に係る基礎項目の額 (イ)	1,624		1,634	
コア資本に係る調整項目(2)				
無形固定資産(モーゲージ・サービシング・ライツに係るものを除く。)の額の合計額	702	2,809	1,216	1,825
うち、のれんに係るものの額				
うち、のれん及びモーゲージ・サービシング・ライツに係るもの以外の額	702	2,809	1,216	1,825
コア資本に係る調整項目の額 (ロ)	702		1,216	
自己資本				
自己資本の額((イ)-(ロ)) (ハ)	1,624		1,633	
リスクアセット等(3)				
信用リスク・アセットの額の合計額	17,795		17,733	
うち、経過措置によりリスクアセットの額に算入される額の合計額	△ 95		△ 77	
うち、無形固定資産(のれん及びモーゲージ・サービシング・ライツに係るものを除く。)	2		1	
うち、他の金融機関等向けエクスポージャー	△ 150		△ 150	
うち、上記以外に該当するものの額	52		71	
オペレーショナル・リスク相当額を8%で除して得た額	911		871	
信用リスク・アセット調整額				
オペレーショナル・リスク相当額調整額				
リスク・アセット等の額の合計額 (ニ)	18,706		18,605	
自己資本比率				
自己資本比率((ハ)÷(ニ))	8.68%		8.78%	

(注) 自己資本の算出方法を定めた「協同組合による金融事業に関する法律第六条第一項において準用する銀行法第14条の2の規定に基づき、信用協同組合及び信用協同組合連合会がその保有する資産等に照らし自己資本の充実の状況が適当であるかを判断するための基準(平成18年金融庁告示第22号)」がに係る算式に基づき算出しております。なお、当組合は国内基準を採用しております。



## 主な経営指標

### ○ 主要な経営指標の推移

(単位:千円)

区 分	平成24年度	平成25年度	平成26年度	平成27年度	平成28年9月期
経 常 収 益	595,016	562,837	537,078	532,282	230,562
経 常 利 益	35,185	25,150	19,421	51,199	11,192
業 務 純 益	58,956	17,698	24,528	28,513	15,349
当 期 純 利 益	32,690	95,248	17,874	44,779	11,192
	上記は1年分です				上記は半年分です
預 金 積 金 残 高	32,913,826	34,712,714	34,660,078	32,707,615	33,188,514
貸 出 金 残 高	17,532,897	17,672,580	17,952,331	17,510,159	17,816,892
有 価 証 券 残 高	1,606,582	2,132,814	1,106,796	1,383,534	1,578,738
総 資 産 額	34,768,319	36,466,495	36,386,081	35,463,840	35,885,254
純 資 産 額	1,453,823	1,520,606	1,529,780	1,562,707	1,547,778
自己資本比率(単体)	8.53 %	9.05 %	8.57 %	8.69 %	8.78 %
出 資 総 額	1,094,858	1,063,581	1,054,687	1,046,384	1,046,224
出 資 総 口 数	10,948,580 口	10,635,810 口	10,546,870 口	10,463,840 口	10,462,240 口
出資に対する配当金	0	0	5,315	5,269	-
職 員 数	34 人	38 人	34 人	32 人	32 人

(注) 1. 残高計数は24~27年度は3月末日、28年度は9月末日現在のものです。  
2. 「自己資本比率(単体)」は、平成18年金融庁告示第22号により算出しております。

### ○ 預金種目別平均残高

(単位:百万円)

区 分	平成27年9月		平成28年9月	
	金 額	構 成 比	金 額	構 成 比
流 動 性 預 金	11,631	36.9%	11,453	36.9%
定 期 性 預 金	19,883	63.1%	19,572	63.1%
譲 渡 性 預 金	-	-	-	-
そ の 他 の 預 金	-	-	-	-
合 計	31,514	100.0%	31,025	100.0%

### ○ 預金者別預金残高

(単位:百万円)

区 分	平成27年9月		平成28年9月	
	金 額	構 成 比	金 額	構 成 比
個 人	11,699	34.0%	10,924	32.9%
法 人	22,697	66.0%	22,264	67.1%
一 般 法 人	22,655	65.9%	22,221	67.0%
金 融 機 関	8	0.0%	13	0.0%
公 金	33	0.1%	30	0.1%
合 計	34,396	100.0%	33,188	100.0%

### ○ 預貸率および預証率

(単位:%)

区 分	平成27年9月	平成28年9月	
預 貸 率	(期末)	50.71	53.68
	(期中平均)	53.70	53.96
預 証 率	(期末)	3.80	4.75
	(期中平均)	3.67	5.09

預貸率

$$\frac{\text{貸出金}}{\text{預金積金} + \text{譲渡性預金}} \times 10$$

預証率

$$\frac{\text{有価証券}}{\text{預金積金} + \text{譲渡性預金}} \times 10$$

当組合には、譲渡性預金の残高はありません

## 主な経営指標

### ○有価証券種類別残存期間別残高

(単位:百万円)

区 分		1年以内	1年超 5年以内	5年超 10年以内	10年超	期間の定めのないもの
国 債	平成27年9月末	0	0	0	0	0
	平成28年9月末	0	0	0	485	0
地 方 債	平成27年9月末	0	0	0	0	0
	平成28年9月末	0	0	0	0	0
金 融 債	平成27年9月末	0	0	0	0	0
	平成28年9月末	0	0	0	0	0
社 債	平成27年9月末	0	99	200	300	0
	平成28年9月末	99	0	204	0	0
株 式	平成27年9月末	0	0	0	0	6
	平成28年9月末	0	0	0	0	39
外 国 証 券	平成27年9月末	0	0	0	500	0
	平成28年9月末	0	0	0	700	0
そ の 他 の 証 券	平成27年9月末	0	0	201	0	0
	平成28年9月末	0	0	0	0	48
合 計	平成27年9月末	0	99	401	800	6
	平成28年9月末	99	0	204	1,185	87

### ○貸出金業種別残高・構成比

(単位:百万円)

業 種 別	平成27年9月		平成28年9月	
	金 額	構成比	金 額	構成比
情 報 通 信 業	8,794	50.4%	8,888	49.9%
出 版	8,794	50.4%	8,888	49.9%
製 造 業	5,342	30.6%	4,901	27.5%
印 刷	2,640	15.1%	2,319	13.0%
製 本	2,111	12.1%	2,004	11.2%
製 版	591	3.4%	579	3.2%
卸 売 業、小 売 業	1,286	7.4%	1,930	10.8%
書 店	234	1.3%	94	0.5%
取 次	406	2.3%	1,252	7.0%
紙 業	646	3.7%	584	3.3%
そ の 他	2,021	11.6%	2,097	11.8%
小 計	17,443	100.0%	17,817	100.0%
地 方 公 共 団 体	0	0.0%	0	0.0%
雇 用・能 力 開 発 機 構 等	0	0.0%	0	0.0%
合 計	17,443	100.0%	17,817	100.0%

### ○貸出金使途別残高

(単位:百万円)

区 分	平成27年9月		平成28年9月	
運 転 資 金	15,350	88.0%	16,015	89.9%
設 備 資 金	2,092	12.0%	1,801	10.1%
合 計	17,443	100.0%	17,816	100.0%

## リスクに関する事項

### ○金融再生法開示債権及び同債権に対する保全額

(単位:百万円)

区 分	債権額 (A)	担保・保証等 (B)	貸倒引当金 (C)	保全額 (D)=(B)+(C)	保全率 (D)/(A)	貸倒引当金 引当率 (C)/(A-B)
破産更生債権及び これらに準ずる債権	平成27年9月末	319	303	16	319	100.00%
	平成28年9月末	225	224	1	225	100.00%
危 険 債 権	平成27年9月末	887	696	128	824	92.89%
	平成28年9月末	630	435	129	564	89.52%
要 管 理 債 権	平成27年9月末	166	166	0	166	100.00%
	平成28年9月末	154	154	0	154	100.00%
不 良 債 権 計	平成27年9月末	1,373	1,166	144	1,310	95.41%
	平成28年9月末	1,010	814	130	944	93.46%
正 常 債 権	平成27年9月末	16,083				
	平成28年9月末	16,818				
合 計	平成27年9月末	17,457				
	平成28年9月末	17,828				

(注)

- 「破産更生債権及びこれらに準ずる債権」とは、破産、会社更生、再生手続等の事由により経営破綻に陥っている債務者に対する債権及びこれらに準ずる債権です。
- 「危険債権」とは、債務者が経営破綻の状態には至っていないが、財政状態及び経営成績が悪化し、契約に従った債権の元本の回収及び利息の受取りができない可能性の高い債権です。
- 「要管理債権」とは、「3か月以上延滞債権」及び「貸出条件緩和債権」に該当する貸出債権です。
- 「正常債権」とは、債務者の財政状態及び経営成績に問題がない債権で、「破産更生債権及びこれらに準ずる債権」、「危険債権」、「要管理債権」以外の債権です。
- 「担保・保証等(B)」は、自己査定に基づいて計算した担保の処分可能見込額及び保証による回収が可能と認められる額の合計額です。
- 「貸倒引当金(C)」は、「正常債権」に対する一般貸倒引当金を控除した貸倒引当金です。

### ○法令等遵守態勢

法令遵守体制の維持・向上は、当組合の最重要経営課題であり、出版及びその関連産業、地域における協同組織金融機関としてコンプライアンスマニュアルを制定し、経営の健全性・業務の適切性の確保に努めています。

当組合では、コンプライアンス委員会、常勤役員会でコンプライアンス・プログラム(年度計画)を策定し、理事会に報告のうえ、本部・営業店にコンプライアンス・オフィサーを配置して実践に努めております。

### ○個人情報保護宣言

当組合では、個人情報保護の重要性に鑑み、「個人情報の保護に関する法律」等の関係法令等を遵守して、お客様の情報を厳格に管理し、お客様の希望に沿って取り扱うとともに、その正確性、機密の保持に努めることを宣言しています。

### ○反社会的勢力に対する取組み

当組合は、業域信用組合としての社会的責任と公共的使命に鑑みて、「反社会的勢力対応規程」等を定め、社会の秩序や安全に脅威を与え健全な経済・社会の発展を妨げる反社会的勢力との取引を含めた関係を遮断しています。反社会的勢力からの不当な要求に対しても確固たる態度で対応するなど、反社会的勢力への対応に取り組んでおります。

## リスクに関する事項

### ○ 信用リスクに関するエクスポージャー及び主な種類別の期末残高(業種別及び残存期間別)

(単位:百万円)

業種区分 期間区分	信用リスクエクスポージャー期末残高								3か月以上延滞 エクスポージャー	
	エクスポージャー区分		貸出金、コミットメント及びその他のデリバティブ以外のオフ・バランス取引		債 券		デリバティブ取引			
	27年9月	28年9月	27年9月	28年9月	27年9月	28年9月	27年9月	28年9月	27年9月	28年9月
情報通信業	8,799	8,892	8,799	8,892	0	0	0	0	199	244
出版業	8,799	8,892	8,799	8,892	0	0	0	0	199	244
製造業	5,348	4,906	5,348	4,906	0	0	0	0	43	244
印刷業	2,640	2,319	2,640	2,319	0	0	0	0	6	142
製本業	2,116	2,008	2,116	2,008	0	0	0	0	0	62
製版業	591	578	591	578	0	0	0	0	37	40
卸売業、小売業	1,286	1,931	1,286	1,931	0	0	0	0	0	0
書店	234	94	234	94	0	0	0	0	0	0
取次業	406	1,253	406	1,253	0	0	0	0	0	0
紙業	646	584	646	584	0	0	0	0	2	0
その他	3,332	3,679	2,022	2,098	1,310	1,581	0	0	30	9
小計	18,766	19,409	17,456	17,828	1,310	1,581	0	0	276	499
地方公共団体	0	0	0	0	0	0	0	0	0	0
その他	0	0	0	0	0	0	0	0	0	0
業種別合計	18,766	19,409	17,456	17,828	1,310	1,581	0	0	276	499
1年以内	6,353	8,273	6,353	8,173	0	100	0	0		
1年超3年以内	3,175	2,781	3,076	2,781	99	0	0	0		
3年超5年以内	3,479	2,985	3,479	2,985	0	0	0	0		
5年超7年以内	1,640	1,674	1,537	1,574	103	100	0	0		
7年超10年以内	1,585	941	1,284	837	301	104	0	0		
10年超	2,507	2,645	1,707	1,457	800	1,188	0	0		
期間の定めのないもの	23	106	17	18	6	88	0	0		
残存期間別合計	18,766	19,409	17,456	17,828	1,310	1,581	0	0		

(注) 1. オフ・バランス取引は、デリバティブ取引を除く。

- 「3か月以上延滞エクスポージャー」とは、元本又は利息の支払が約定支払日の翌日から3か月以上延滞しているエクスポージャーのことです。
- 上記の「その他」は、裏付となる個々の資産の全部又は一部を把握することが困難な投資信託等および当組合の対象業種区分に分類することが困難なエクスポージャーです。
- 当組合は、国内の限定されたエリアにて事業活動を行っているため、「地域別」の区分は省略しております。

### ○ 信用リスク削減手法に関する事項

□ 信用リスク削減手法が適用されたエクスポージャー

(単位:百万円)

ポートフォリオ	信用リスク削減手法		適格金融資産担保		保 証		クレジット・デリバティブ	
	平成27年9月	平成28年9月	平成27年9月	平成28年9月	平成27年9月	平成28年9月	平成27年9月	平成28年9月
信用リスク削減手法が適用されたエクスポージャー	2,083	2,484	—	—	—	—	—	—
①ソブリン向け	64	39	—	—	—	—	—	—
②金融機関向け	0	0	—	—	—	—	—	—
③法人等向け	1,765	2,194	—	—	—	—	—	—
④中小企業等・個人向け	184	212	—	—	—	—	—	—
⑤抵当権付住宅ローン	0	0	—	—	—	—	—	—
⑥不動産取得等事業向け	0	0	—	—	—	—	—	—
⑦3か月以上延滞等	68	38	—	—	—	—	—	—

(注) 1. 当組合は、適格金融資産担保について簡便手法を用いています。

- 本開示は、平成18年度以降適用される新自己資本比率規制に対応しております。

## 主要な事業の内容

### ○ 預金業務

預金の種類	お預入れ期間	お預入金額	内容と特色	
総合口座	お出し入れ自由	1円以上	貯める、受取る、支払う、借りるの4つの機能を1冊にまとめた暮らしに役立つ通帳です。	
当座預金	お出し入れ自由	1円以上	ご事業のお取引に、小切手、手形がご利用頂ける預金です。	
普通預金	お出し入れ自由	1円以上	給与、年金のお受取、公共料金の自動支払いなど家計簿代わりに使える便利な預金です。	
通知預金	7日以上	1万円以上	まとまった資金の短期運用に適しています。	
納税準備預金	ご入金自由 払戻は納税時に	1円以上	納税に備える預金です。	
スーパー積金	1～5年	1,000円以上	ご事業や個人の目的に備え、ご希望の契約額と期間を定めて、毎月一定額を無理なく、着実に積み立てる預金です。	
定期預金	スーパー定期	1ヶ月以上～5年以内	1,000円以上 300万円未満	まとまった資金を市場金利情勢に合わせて運用、お預入れ時の利率は満期日まで変わりません。金利は毎週店頭に表示してあります。
		300万円以上 1,000万円未満		
	大口定期	1ヶ月以上～5年以内	1,000万円以上	一番お得な高利回りの預金です。金利は契約時に市場実勢に合わせたご納得頂ける金利です。
	変動金利定期	2年・3年	1,000円以上	6ヶ月ごとに市場金利に合わせ、金利が変動します。
	期日指定定期	3年	1,000円以上 300万円未満	1年複利の有利な預金です。預入れから1年経過後は、満期日を指定して払戻すことができます。
財形預金	一般財形3年以上	1,000円以上	給与やボーナスから天引きで積立ができる預金です。 一般財形(使途自由)、住宅財形があります。	
	住宅財形5年以上			

### ○ 融資業務

手形割引	一般商業手形割引です。	
手形貸付	運転資金など短期(最長一年)のご融資です。	
証書貸付	設備・長期運転資金など長期のご融資です。	
当座貸越	限度を定め自由にご利用いただけます。	
カードローン	個人向け、お使いみち自由で便利なカードです。	
代理貸付	全国信用協同組合連合会 日本政策金融公庫 商工組合中央金庫	信用組合系統金融機関及び政府系金融機関の取扱窓口として、代理業務を行っております。
地方行政制度融資	都・区の低利な制度融資です。	

### ○ 内国為替業務

各種お振込・ご送金をお取扱します。

### ○ 代理店・取扱店

全国信用協同組合連合会  
株式会社 商工組合中央金庫  
株式会社 日本政策金融公庫  
独立行政法人 勤労者退職金共済機構  
独立行政法人 中小企業基盤整備機構  
東京都公金収納取扱店  
東京都融資制度  
東京信用保証協会  
出版健康保険組合

出版厚生年金基金  
全国印刷工業健康保険組合  
東京印刷工業厚生年金基金  
東京製本健康保険組合  
東京製本厚生年金基金  
N.H.K 放送受信料収納  
東京電力電気料金収納  
電信電話料金収納  
東京都水道料金収納

東京ガス料金収納  
千代田区商工融資  
新宿区商工融資  
中央区商工融資  
文京区商工融資  
板橋区商工融資  
江東区商工融資  
墨田区商工融資  
豊島区商工融資

本の香りのする街には  
文化産業信用組合がある

信 文化産業信用組合

本 部	〒101-0051 東京都千代田区神田神保町1-101	3292-8281(代)
本 店	〒101-0051 東京都千代田区神田神保町1-101	3292-2711(代)
板 橋 支 店	〒173-0005 東京都板橋区仲宿63-10	3962-0206(代)

<http://www.bunka-shinyo.co.jp>